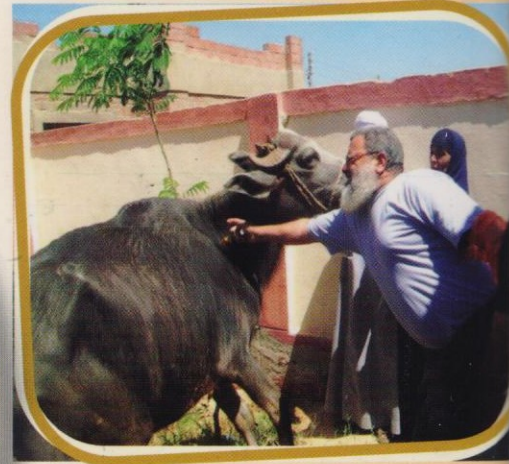


وزارة الزراعة وإستصلاح الأراضي
مشروع التنمية الريفيّة بغرب النوبارية
مكون العمليات الفنيّة
نشاط الإنتاج الحيواني

13
مرة

أخى المربى ...
خلى بالك وانته

فى
الإنتاج الحيوانى



أخى المرعى
خلى بالك وإنتبه
١٠٠ مرة
فى الإنتاج الحيوانى

مادة علمية

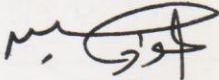
م.ز. عادل أحمد حجاج
مسئول النشاط الإنتاج الحيوانى بالمشروع

أ.د. عادل السيد أحمد البربرى
أستاذ تربية الحيوان
كلية الزراعة - جامعة الإسكندرية

تقديم السيد الأستاذ الدكتور / المدير التنفيذي للمشروع

يسعى نشاط الانتاج الحيوانى بالمشروع الى المساهمة فى تحسين مستوى دخل الاسر الريفية بمنطقتى الانطلاق وطيبة بالنوبارية ، ونظرا لتباين ثقافات الفئات المستهدفة المستفيدة من خدمات المشروع والتي تتنوع ما بين خريجين وأصحاب الحيازات المحدودة والمضارين من قانون المالك والمستأجر مما استلزم معه تقديم النشرات الارشادية فى صورة تتناسب مع هذه الثقافات والخلفيات العلمية المختلفة وبطريقة بسيطة ودقيقة علميا وعمليا والتي تشير كذلك الى الموضوعات الهامة التى تحتاج الى التنبيه المستمر ، ومن هذا المنطلق اهتم المشروع باصدار نشرة خلى بالك ١٠٠ مرة وانتبه فى مجال الانتاج الحيوانى وذلك استكمالاً لما تم اصداره من ادلة ارشادية متنوعة مثل : دليل تغذية الحيوانات المزرعية (٢٠٠٩) ودليل الرعاية البيطرية (٢٠١٠) ، لان التعلم والمعرفة هى القوة الحقيقية للتنمية الشاملة. املين من الله سبحانه وتعالى التوفيق لما فيه خير البلاد والعباد

ا.د/عواد محمد حسين



المدير التنفيذي للمشروع

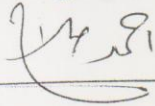
مارس ٢٠١١

تقديم السيد المهندس/ مشرف مكون العمليات الفنية

يهتم نشاط الانتاج الحيوانى بالمشروع بزيادة وتحسين انتاجية وجودة الثروة الحيوانية بمناطق عمله المختلفة ، باعتبار ان الثروة الحيوانية تعد احد اهم موارد المزارعين لزيادة الدخل اليومى والذى يساهم الى حد بعيد فى تحسين الظروف المعيشية للأسر الريفية ، واستكمالاً لأنشطة المشروع الإرشادية مثل اصدار دليل تغذية الحيوانات المزرعية (٢٠٠٩) ودليل الرعاية البيطرية (٢٠١٠)، اصدر المشروع هذه النشرة تحت اسم (خلى بالك ١٠٠ مرة وانتبه) بأسلوب سهل ميسر ونتاج لخبرات العمل المتراكمة بنشاط الانتاج الحيوانى ، وهذا الاصدار تم اعداده ليتناسب مع الثقافات المختلفة للفئات المستهدفة بالمشروع ويكون عوناً للمرشدين الزراعيين والعاملين فى حقل الانتاج الحيوانى لمزيد من التطور والتعلم وتبادل الخبرات .

نسال الله سبحانه وتعالى التوفيق والسداد.

م.ز/ احمد صلاح ابراهيم



مشرف مكون العمليات الفنية

مارس ٢٠١١

أخى المربى ... خلى بالك وإنه

١٠٠
مرة

مقدمة

تعتبر الأبقار والجاموس والأغنام والماعز من الحيوانات المزرعية الرئيسية فى مصر كمصدر لإنتاج الألبان واللحوم والجلود والصوف والشعر والسماد اللازم لتسميد الأراضى الصحراوية المستصلحة والحديثة الاستصلاح ولما كانت معظم تلك الحيوانات فى حيازة المربين والذين يمثلون أصحاب القطاع العريض من الثروات الحيوانية فى مصر تتصف بإنخفاض انتاجها سواء من اللبن أو اللحوم الحمراء الأمر الذى ترتب عليه قصور واضح فيما يخص نصيب الفرد فى مصر يومياً من البروتين الحيوانى ولجوء الدولة إلى الإستيراد من الخارج وما يمثل ذلك عبء على ميزان المدفوعات وجلب الكثير من الأمراض الوافدة التى تهدد كل المواطنين والثروة الحيوانية . ويرجع انخفاض انتاجية الحيوان فى مصر الى عدم إمام المربين بالأساليب العلمية السليمة فى تربية الحيوانات إلى جانب توارثهم عادات وتقاليد أخرى تودى الى تدهور إنتاجية الحيوانات وحيث أن مشروع التنمية الريفية بغرب النوبارية يهدف فى المقام الأول إلى إحداث تنمية ريفية شاملة بالقرى المختلفة وخاصة فيما يتعلق بتربية ورعاية الحيوانات المزرعية من خلال نشر الأساليب العلمية السليمة وتوعية المربين وامدادهم بالنواحي العلمية السليمة بالتعاون مع فريق من الاستشاريين العلميين مما سيؤدى بالتبعية إلى إزدهار وتنمية الثروة الحيوانية بالقرى المختلفة وتكوين مجتمعات عمرانية مستقرة ومنتجة .

أخى المربى خلى بالك مائة مرة وإنه

تحتوى هذه النشرة على مائة نصيحة إرشادية لربى الحيوانات المزرعية عسى أن تكون تلك النشرة وسيلة فعالة فى توعية وإمداد مربى الحيوانات المزرعية بالنواحي العلمية والعملية المتعلقة بتربية ورعاية الحيوانات المزرعية خلال مراحل أعمارها المختلفة والإبتعاد عن بعض العادات والتقاليد التى توارثوها من الأجداد والآباء التى ليس لها أى صلة بالأداء الإنتاجى للحيوانات المزرعية .

والله ولى النوفيق

م.ز. عادل أحمد حجاج

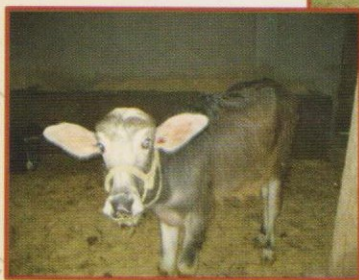
مسئول النشاط الإنتاج الحيوانى بالمشروع

أ.د. عادل السيد أحمد البربرى

أستاذ تربية الحيوان

كلية الزراعة - جامعة الإسكندرية

مواصفات مسكن الحيوان



أذى المربي ... خلى بالك وإنّبه

١٠٠
مرة

أخى مربى الحيوانات المزرعية

إنّبه وخلي بالك مائة مرة من مواصفات مسكن حيوانات



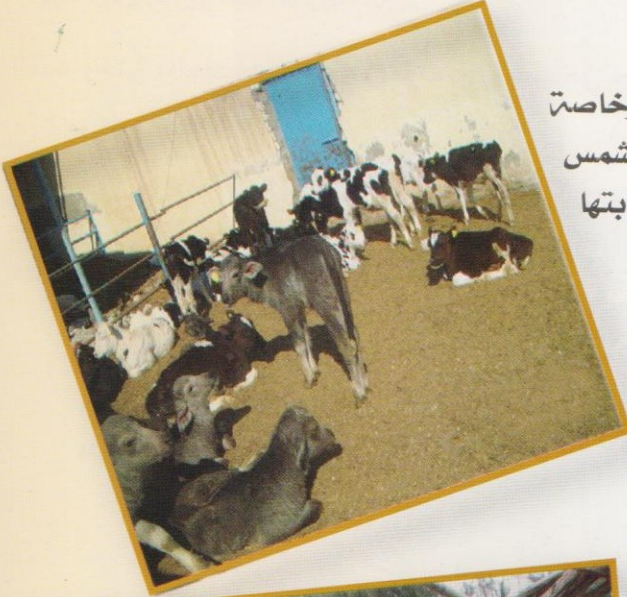
1
وقوف الحيوانات بصفة
دائمة داخل الحظيرة على
أرضية رطبة أو صلبة
يعرضها للإصابة بالتهاب
الحافر

2
وجود الحيوانات في أماكن رطبة ومنتسخة
يتسبب عنه إصابتها بالقراد والجرب السريع
الانتشار للحيوان

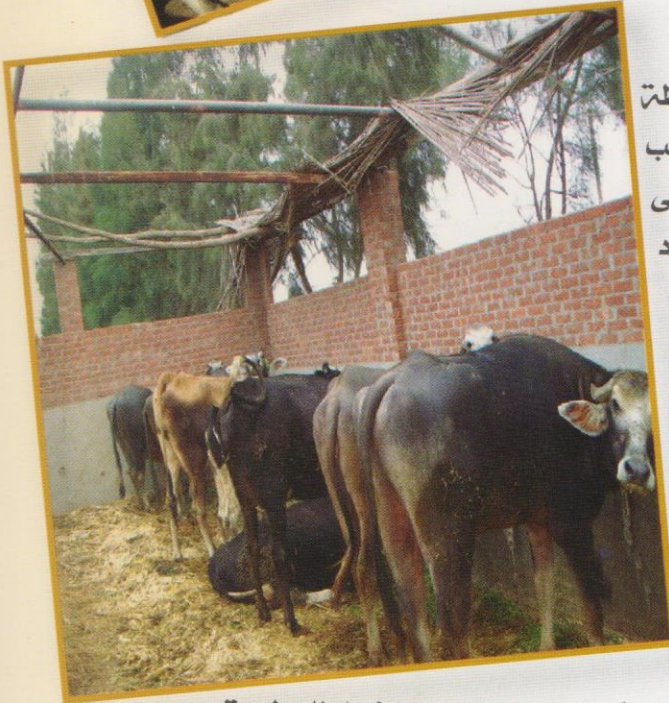


أذى المربي ... خلى بالك وإنثبه

١٠٠
مرة



3 عدم تعرض الحيوانات وخاصة صغيرة العمر لأشعة الشمس حيث يؤدي إلى إصابتها بالكساح والعرج .



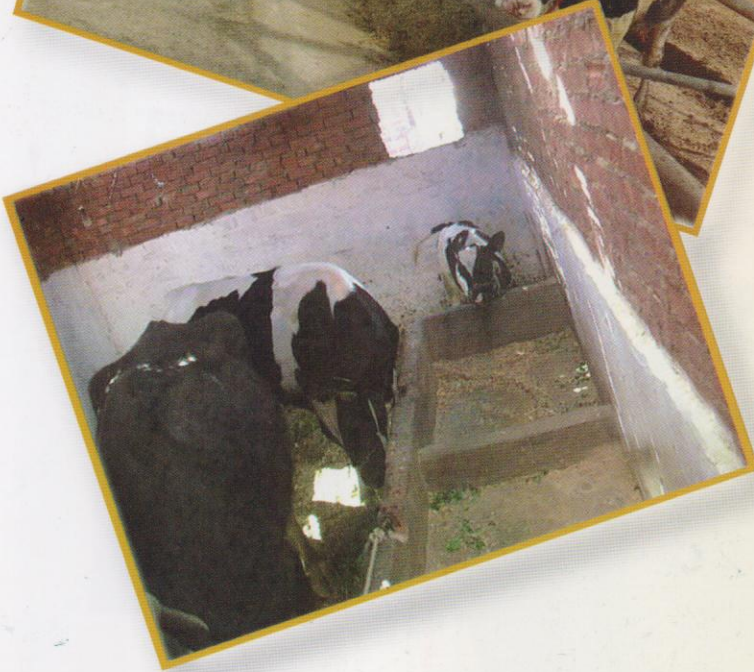
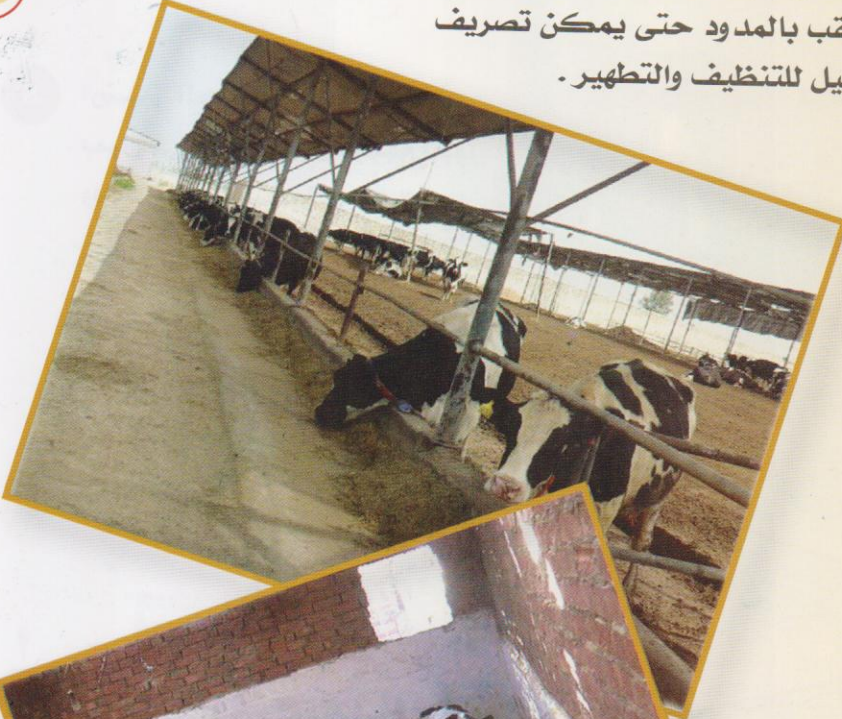
4 بقاء الحيوانات مربوطة داخل الحظيرة يترتب عليه إنخفاض واضح في خصوبتها وقلّة عدد الولادات .

5 تجمع مياه الأمطار فوق أسقف الحظائر يعرضها للرطوبة والتلف لذلك يجب أن تكون الأسقف مائلة .

أذى المربي ... خلى بالك وإنثبه

١٠٠
مرة

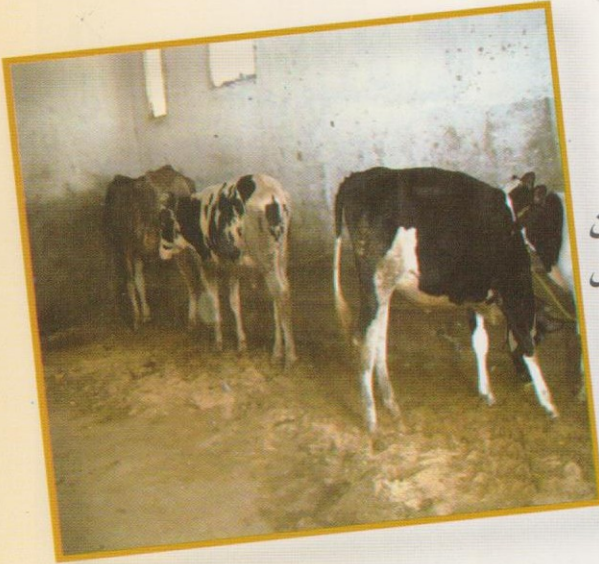
6 أسطح المداود يجب أن تكون ملساء على أن يترك ثقب بالمداود حتى يمكن تصريف مياه الغسيل للتنظيف والتطهير.



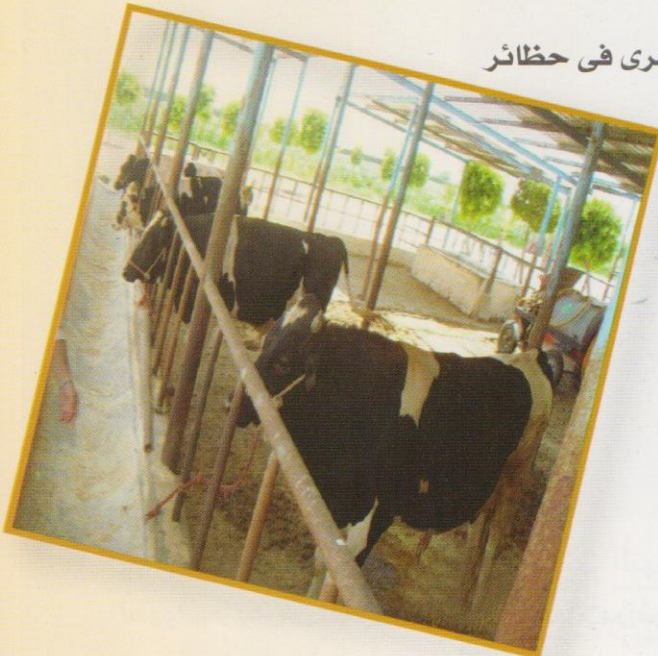
7 إرتفاع غاز الأمونيا في الحظيرة سيئة التهوية نتيجة تراكم المخلفات الحيوانية يعرض الحيوانات للإصابة بالأمراض النفسية.

أخى المربى ... خلى بالك وإنبه

١٠٠
مرة

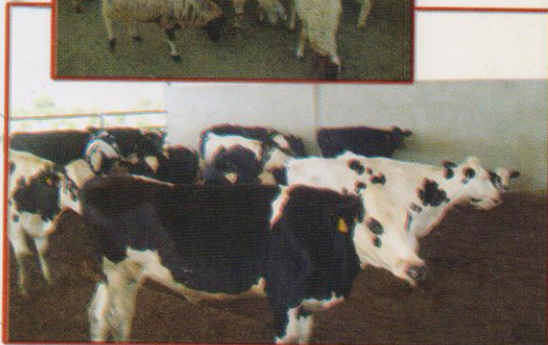
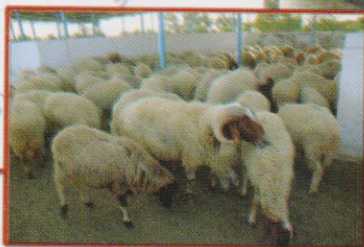


8 أرضية الحظائر يجب أن تكون بميل فى اتجاه مجرى تجميع البول ومياه الغسيل بنسبة ١ - ٢ %



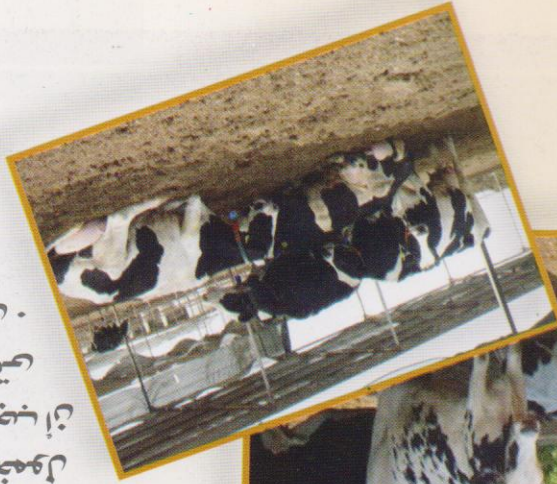
9 المسافة بين الحلقة والأخرى فى حظائر التسمين تكون فى حدود ١١٠ سم ويخصص لكل حيوان ١٥ متر عرض ٢ متر طول

تربية الحيوان



٢٠ - تجفيف قوتها
 تساق على حلي حتى
 والكتل ولهذا يجب أن
 مدة الحمل إلى الخمس
 الاحتياطات المشا، تمشل في أواخر

11



٢٠ - تساقها على حلي حتى
 والكتل ولهذا يجب أن
 مدة الحمل إلى الخمس
 الاحتياطات المشا، تمشل في أواخر

10



أبنته وحلي نالكا .. مائة مرة .. من تربيت حيواناتك

أخي مربي الحيوانات المزرعية

١٠٠
 مرة

منبهاه دلالا جاك ... كالمرا جاك

أذى المربي ... خلى بالك وإنه

١٠٠
مرة

12 تربية الطيور بأنواعها المختلفة مع الحيوانات قد يؤدي إلى إصابتها بالغش والنخاخ نتيجة تناولها الريش .



13 وجود أكياس البلاستيك بجوار الحيوانات يعرض حياتها للخطر إذا تناولته .

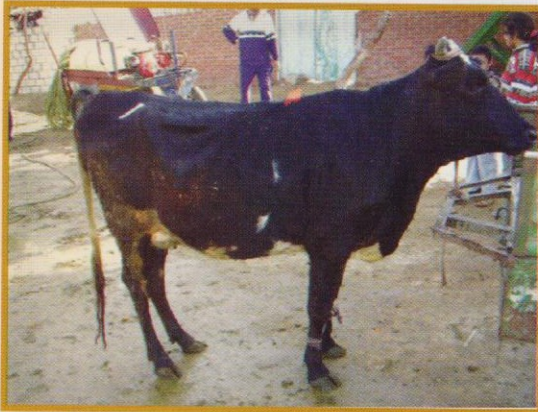
أخى المربى ... خلى بالك وانته

١٠٠
مرة



14

تطهير ((تنظيف))
الحيوانات كلما إتسخت
ينشط دورتها الدموية
ويمنع إصابتها بالطفيليات
الخارجية .



15

التبكير فى تلقيح العجلات
البيكارى قبل وصولها الى وزن
٣٥٠ كجم وعمر ١٨ شهراً يؤدى
الى انخفاض انتاجها وقصر
حياتها الإنتاجية .

16

يجب عدم تلقيح الأمهات الوالدة إلا بعد مرور ٦٠ يوماً على الأقل حفاظاً على
صحتها .

17

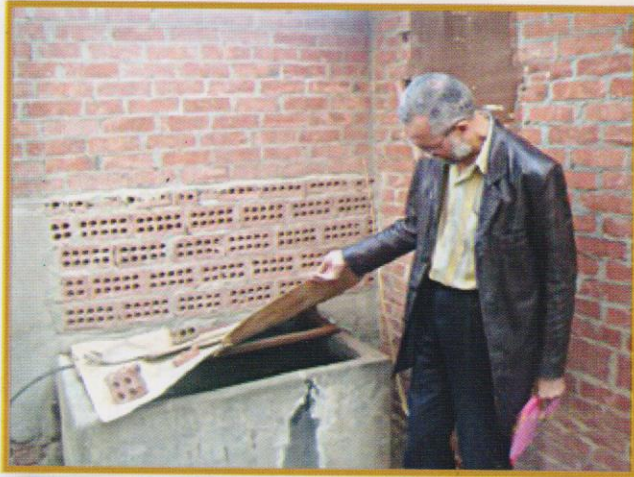
الإناث التى تشيع صباحاً يجب تلقيحها مساءً ثم إعادة تلقيحها مرة أخرى مساءً
نفس اليوم والإناث التى تشيع مساءً يتم تلقيحها على أن يعاد تلقيحها مرة أخرى
صباح اليوم التالى ضمناً لحدوث الإخصاب .

18

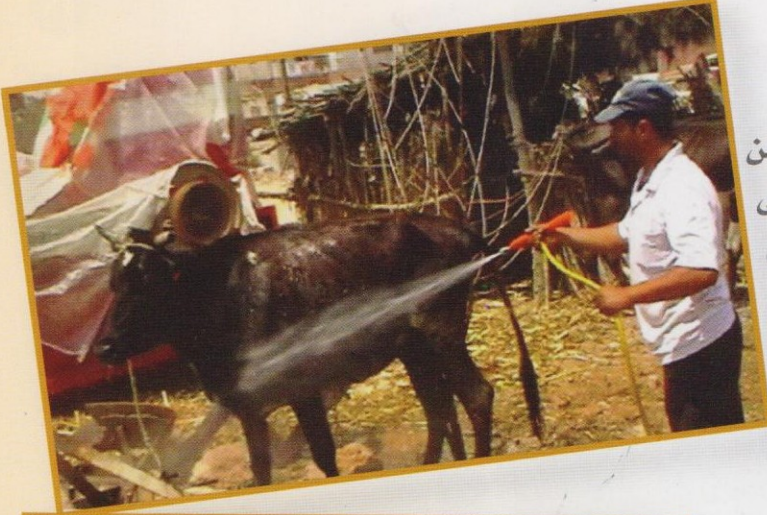


بعد إنتهاء موسم التلقيح
فى الأغنام والماعز يجب
عزل الكباش والتيوس
النعاج والعنزات تجنباً
لحدوث الاجهاض .

19

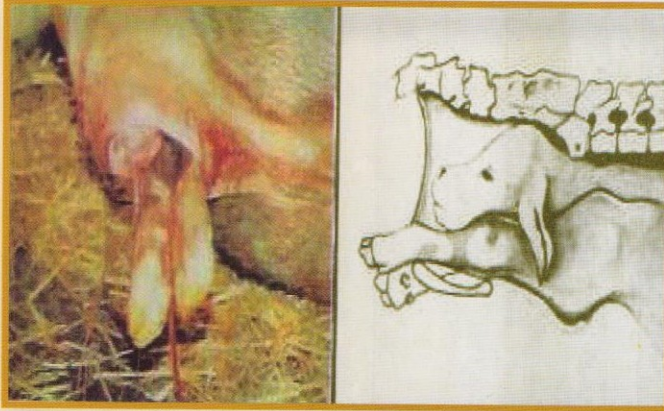


توفير مصدر لمياه الشرب
بصفة دائمة أمام
الحيوانات وخاصة فى
فصل الصيف .



20

رش الحيوانات برذاذ من المياه صيفاً يؤدي الى تخفيف العبء الحرارى الواقع عليها .



21

فى حالة الولادة الطبيعية وفى حالة تأخر نزول المشيمة يجب إستدعاء الطبيب دون أى تأخير .

عند نزول المشيمة يجب إبعادها فوراً من أمام الحيوانات حتى لا تأكلها وتعرض حياتها للخطر .

22

فى حالة الولادة غير الطبيعية أو اذا طالت فترة الولادة أو حدوث نزيف للأمر يجب التدخل لمساعدة الأم على الولادة بأستدعاء الطبيب البيطرى .

23

التأخير فى تلقيح الحيوانات الحلابية لمدة طويلة لغرض الاستزادة من إنتاج اللبن لأطول فترة ممكنة مما يؤدي الى تكرار الشياى عدة مرات دون تلقيح ويترتب على ذلك خمول نشاط المبيض وانخفاض كفاءتها التناسلية .

24

أذى المربي ... خلى بالك وإنثبه

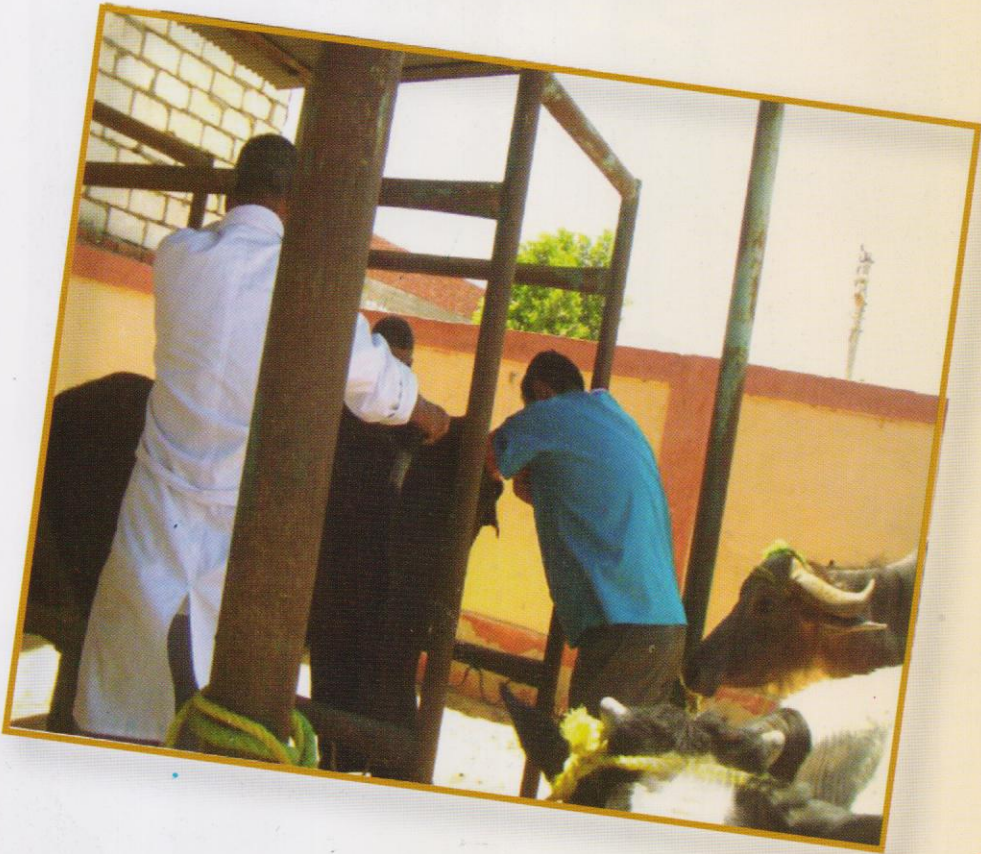
١٠٠
مرة

25

الحد الأقصى لتلقيح الأناث الصالحة للتربية ثلاث مرات كروتين وفي حالة عدم حدوث الاخصاب بعد ذلك فلا بد من استدعاء الطبيب البيطري لفحص الجهاز التناسلي .

26

للتأكد من حدوث الحمل يتم عن طريق الجس بعد مرور ٦٠ يوم من آخر تلقيحه اذا لم تظهر على الحيوان أى علامات شياع .



27

استخدام قش الأرز عند التدخل لمساعدة الجنين على النزول من الأم يضر بحيواناتك ويفضل استخدام قطعة من القماش النظيف لذلك الغرض .

أخى المربى ... خى بالك وإنبه

١٠٠
مرة

الحيوانات الحلابة



أخي المربي ... خلي بالك وانته

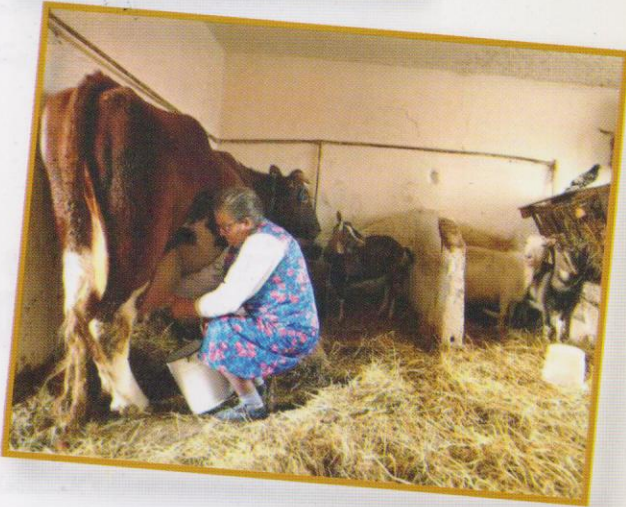
١٠٠
مرة

أخي مربي الحيوانات المزرعية

انتبه وخلي بالك مائة مرة من حيواناتك الحلابة

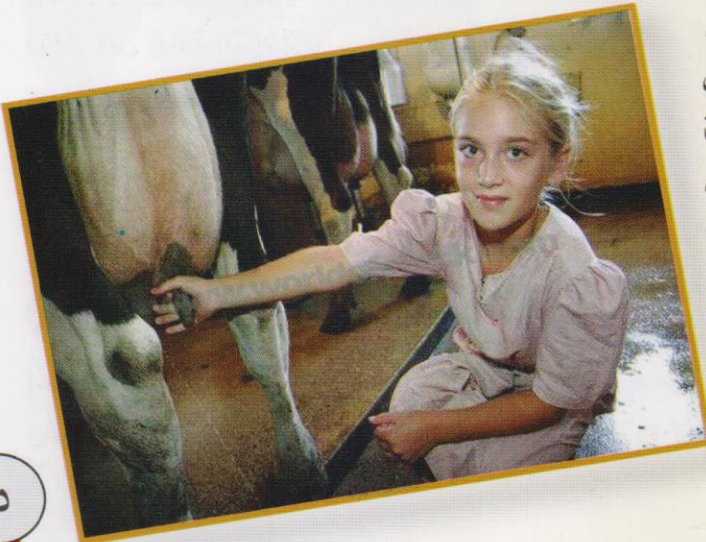


28
إزعاج الحيوانات الحلابة
قبل أو أثناء حلبها يؤدي إلى
توقفها عن إدرار اللبن.



29

تصفية اللبن من الضرع بعد
حلب الحيوانات أمر ضروري
حتى لا تتعرض إلى سرعة
الجفاف وتقديم وجبة من
العلف المركز للحيوانات
أثناء حلبها يؤدي إلى إطالة
فترة الحلب .



أخى المربى ... خلى بالك وانثبه

١٠٠
مرة



30

لبس الخواتم والدبل أثناء حلب الحيوانات يؤدي إلى إصابتها بالجروح وحدوث التهاب الضرع.



31

إعطاء الحيوانات الحلابة كميات كافية من مياه الشرب يؤدي إلى زيادة إنتاجها من اللبن.

32

إستبعاد القطرات الأولى من اللبن من كل حلمة من حلقات الضرع قبل الحلب أو رضاعة المواليد مهم جداً للتأكد من سلامة اللبن وخلوه من الأمراض.

أذى المربي ... خلى بالك وانبه

١٠٠
مرة

33

يجب المبادرة فوراً إلى إعطاء الحيوان المصاب بالإسهال العلاج المناسب حيث أن إسهال يوم واحد يترتب عليه تدهور صحة الحيوان .

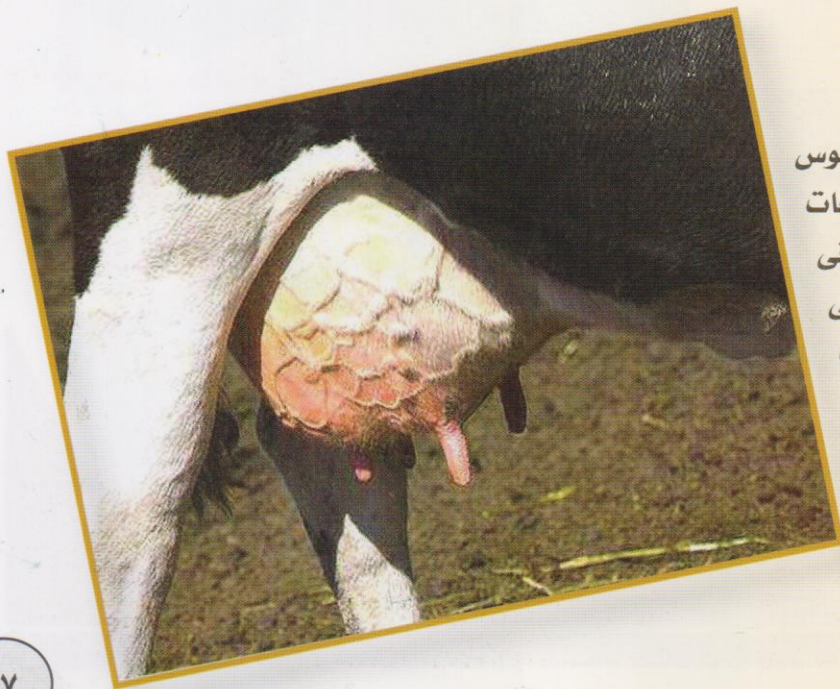


34

تصفية الضرع بعد كل حلبته وبعد رضاعته العجل أمر ضروري حتى لا تتعرض الأمهات لسرعة الجفاف .

35

الأبقار والجاموس الحلابة ذات فتحات قمعية الشكل في الضرع تتعرض إلى سرعة الجفاف كما أنها تصاب بالتهاب الضرع .



أخى المربى ... خى بالك وانبه

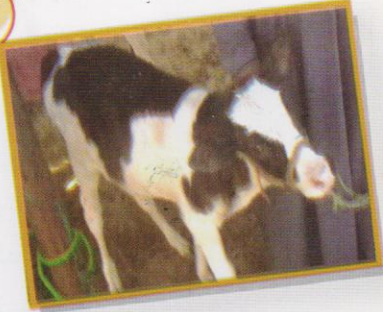
١٠٠
مرة

تربية العجول الصغيرة



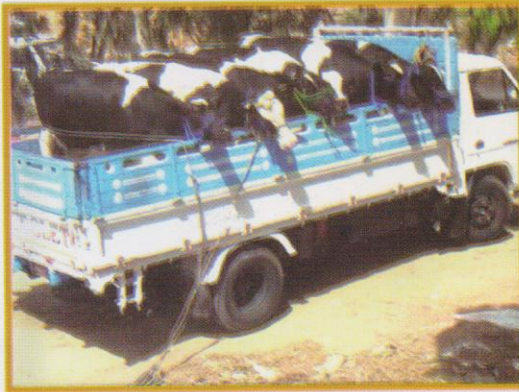
أخي المربي ... خلى بالك وانتبه

١٠٠
مرة



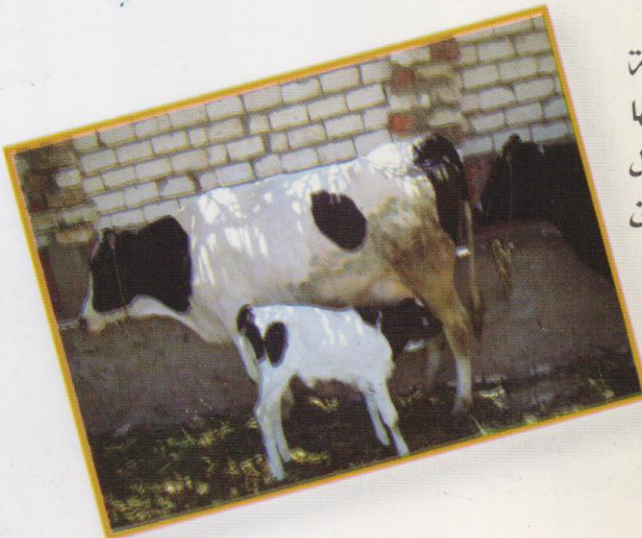
أخي مربي الحيوانات المزرعية

انتبه وخلي بالك .. مائة مرة من .. تربية عجولك الصغيرة



36

قيامك بالتخلص من العجول
الرضيعة يعتبر خسارة فادحة
لك ولبلدك .



37

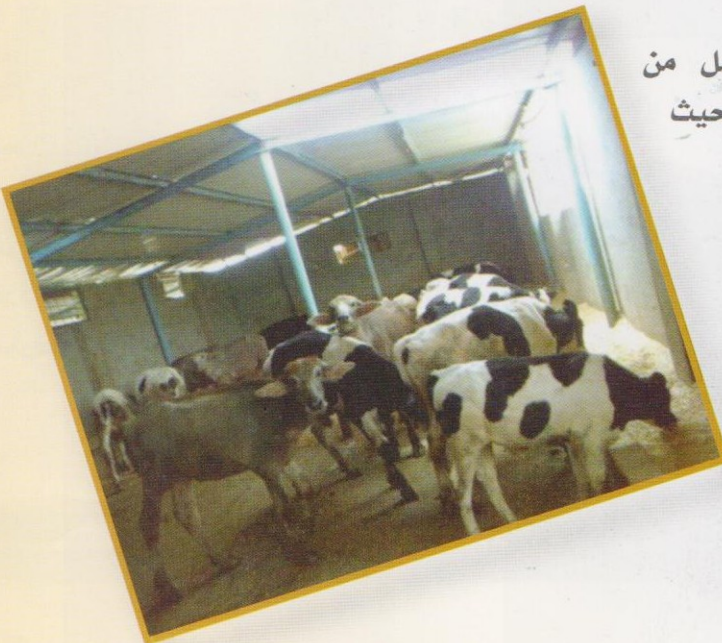
للمحافظة على صحة
المواليد يجب إعطائها
السرسوب (المسمار) خلال
الثلاثة أيام الأولى من
أعمارها .

38



تعرض الحيوانات وخاصة الصغيرة للتيارات الهوائية يؤدي الى تدهور صحتها واصابتها بالأمراض .

39



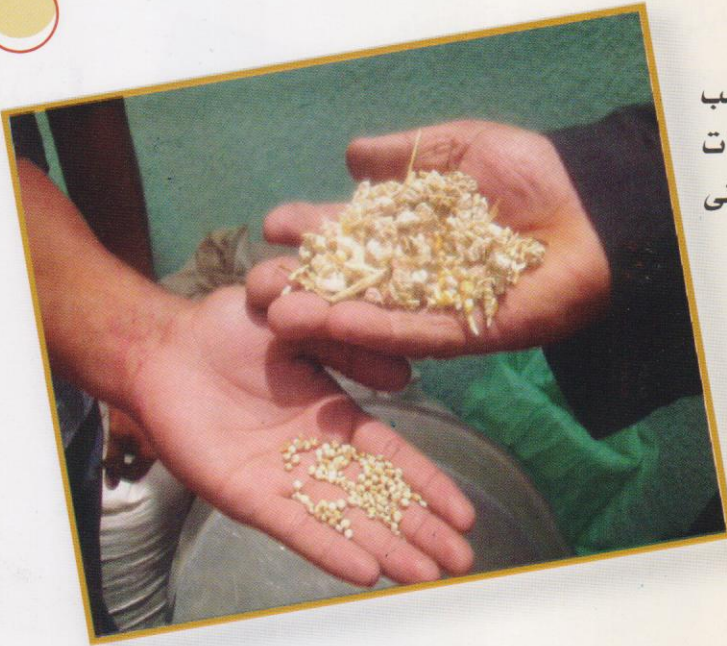
العجول الخليط أفضل من العجول النقية من حيث قابليتها للتسمين .

أخى المربي ... خلى بالك واننبه

١٠٠
مرة

40

إعطاء بذرة القطن أو كسب القطن غير المقشور للحيوانات الأقل عمراً عن سنته يؤدي الى تسممها وتعرضها للنزوق .



41

من الضروري إعطاء العجول والعجلات السرسوب في الأيام الثلاثة الأولى من أعمارها بمعدل مرتين يومياً على الأقل في الصباح والمساء وخلال فترة لا تتعدى ٦ ساعات من ميلادها حفاظاً على حياتها .





42

المربى الناجح هو الذى يهتم بالعجول والعجلات منذ اللحظة الأولى من تكوينها أى منذ حدوث العشار لأمهاتها حيث لنمو الجنين خلال فترة الحمل علاقة كبيرة بوزنه عند الميلاد .

43 قطع الحبل السرى وتعقيمه بواسطة صبغة اليود أو أى مطهر آخر بعد الولادة مباشرة أمر ضرورى فى رعاية مواليد الحيوانات المزرعية .

44 تغذية الحيوانات الرضيعة على كسب القطن غير المقشور أو بذرة القطن يعرض حياتها للخطر لاحتوائها على مادة الجوسيبول السامة .



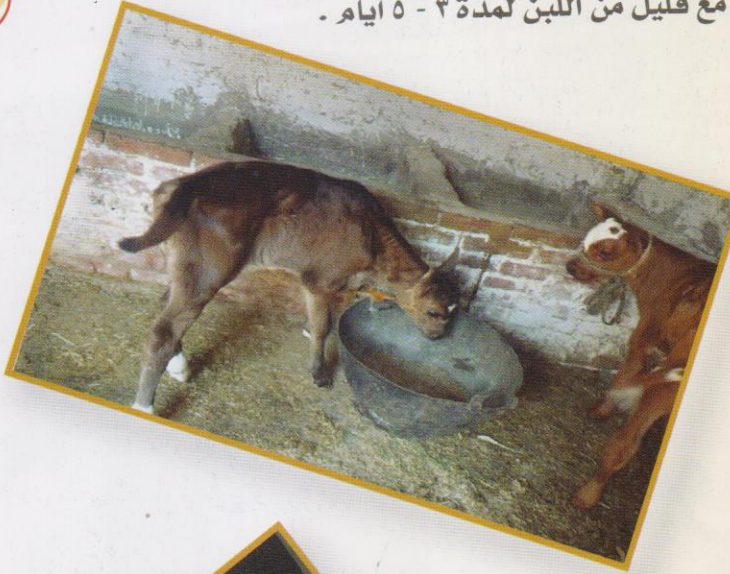
45

تجفيف جسم العجل المولود وتدليكه حتى ينشط تماماً مع إزالة الزوائد الغضروفية من الحافر أمر ذو أهمية فى تربية المواليد .

أخى المربي ... خلى بالك وانثبه

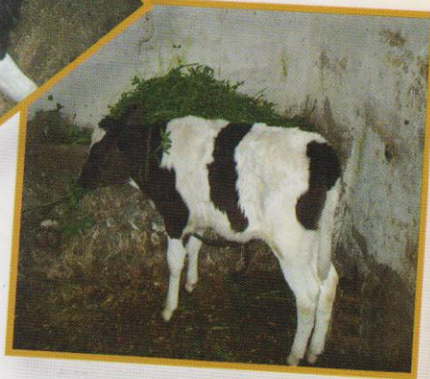
١٠٠
مرة

46 إذا حالت الظروف دون تناول الموايد السرسوب يجب إعطاؤها معلقة زيت خروع مع قليل من اللبن لمدة ٣ - ٥ أيام .



47

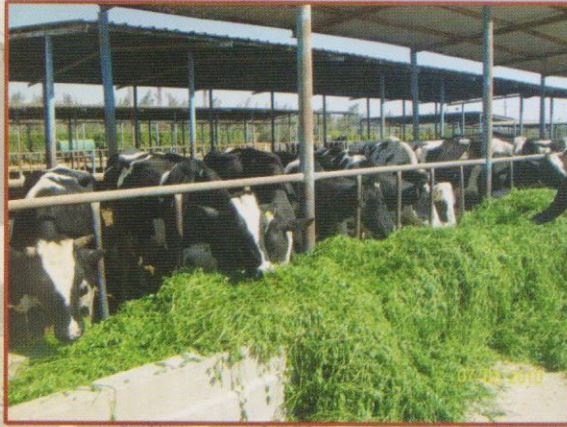
تفطم الحيوانات عندما تصل الى وزن ٨٥ كجم فى الأبقار ووزن ١١٥ كجم فى الجاموس ووزن ٢٠ كجم فى الأغنام ووزن ١٥ كجم فى الماعز .



48

اتباع نظام الفطام المبكر فى تنشئة العجول والعجلات الجاموس الرضيعة يؤدى الى خفض تكاليفه .

48 نهاية تسمين العجول عندما تكون عضلة الفخذ والالية ممتلئين ومستديرتين واللحم يملؤها الى مايقرب من العرقوب أو ما يطلق عليه إنتفاف الفخذ .



تغذية الحيوان



أخى المربى ... خلى بالك وانته

١٠٠
مرة

أخى مربى الحيوانات المزرعية

انتبه وخلي بالك .. مائة مرة ... من تغذية حيواناتك

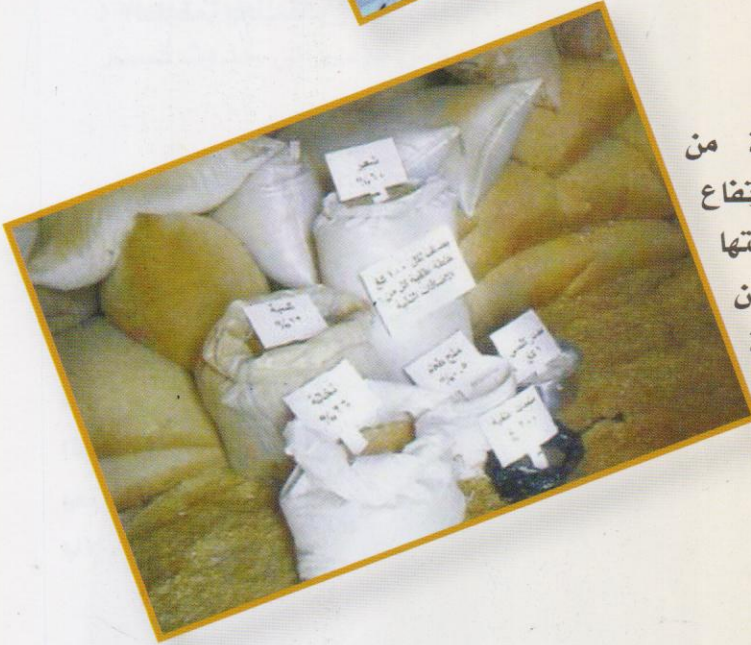
50

من الأمور الضرورية فى تغذية حيواناتك إحتواء العلائق على مسحوق الحجر الجيرى المطفى وملح الطعام والأملاح المعدنية بالنسب المسموح بها .



51

شراء الأعلاف المركزة من التجار خسارة محققة لإرتفاع أسعارها وانخفاض قيمتها الغذائية والأجدى أن تكون الأعلاف المركزة بمعرفتك .



52

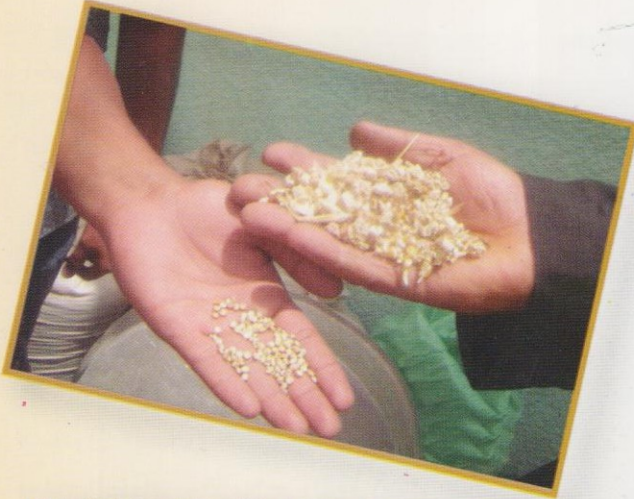
يعتمد النجاح فى تربية الحيوانات المزرعية على التغذية المتزنة كما ونوعاً الى جانب النظافة التامة .

أذى المربي ... خلى بالك وإنثبه

١٠٠
مرة

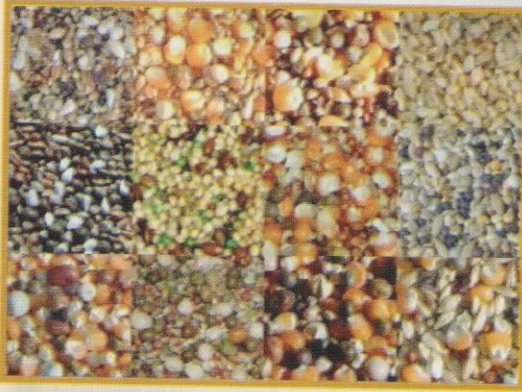
53

لزيادة قدرة حيواناتك على الاستفادة من الحبوب المختلفة يجب طحنها أو جرشها .



54

لزيادة شهية الحيوانات على تناول العليقة يجب تنوع مكوناتها .



55

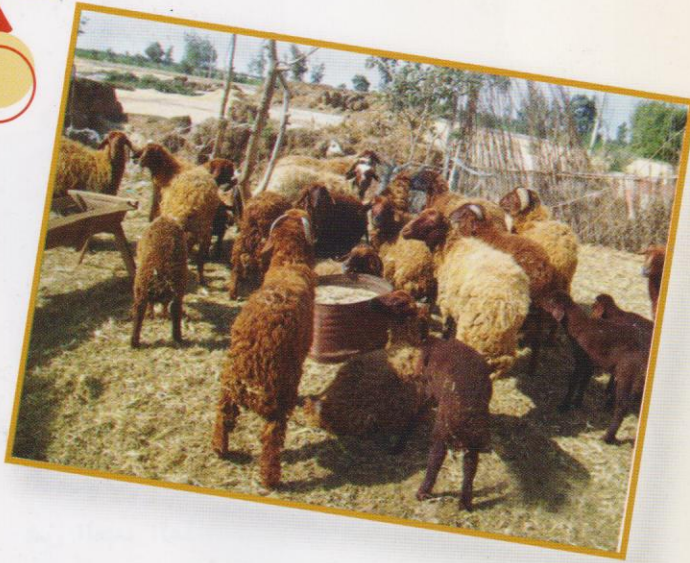
تغذية الحيوانات على البرسيم المبلى بالندى يعرضها للإصابة بالإسهال والنفاخ .



أخى المربي ... خلى بالك وإنّبه

١٠٠
مرة

56



الأهتمام بتغذية ذكور
وأناث الأغنام والماعز قبل
موسم التناسل بنحو ٢١ يوماً
يؤدى الى زيادة معدل إنتاج
التوائم من الاناث .

57

عدم امداد الاناث العشار من الأغنام خلال الفترة الأخيرة من الحمل بمصادر
الطاقة الكامنة مثل الشعير أو الذرة أو المولاس يؤدى الى حدوث تسمم
الحمل ونفوق .

58

من أحسن مواد العلف للحيوانات الحلابة والعجول والاغنام والماعز
نخالة القمح (الردة) .



59

إعطاء الحيوانات كميات
من مواد العلف الخشنة
مثل التبن قبل تناولها
برسيم الحشّة الاولى
يقيها من الإصابة
بالإسهال والنفاخ .

60 عدم التدرج فى تغذية الحيوانات عند الإنتقال من عليقة الى أخرى يؤدى الى تعرضها للإصابة بالامساك أو الإسهال .



61

زيادة كمية الأعلاف المقدمة لحيوانات التربية عن الحد المناسب يؤدى الى ترسيب الدهن حول الأجهزة والأعضاء التناسلية وبذلك تكون غير صالحة للتربية والإنتاج مستقبلاً .

62



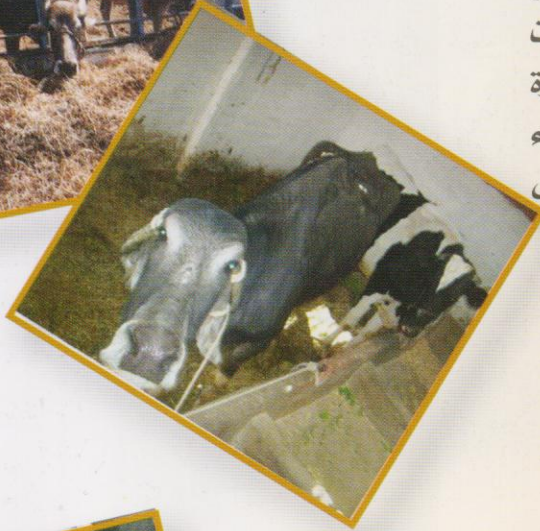
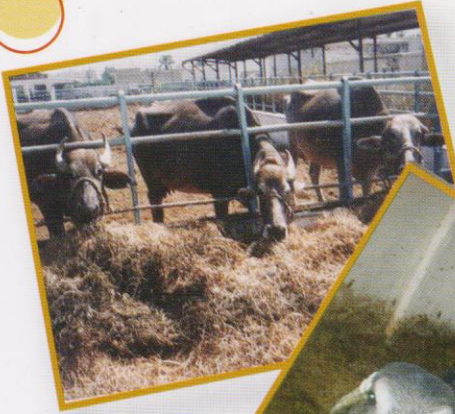
لا يتم عمل الدريس من حشة البرسيم الأولى والثانية نظراً لارتفاع نسبة المياه فى هاتين الحشتين .

أخى المربي ... خلى بالك وانثبه

١٠٠
مرة

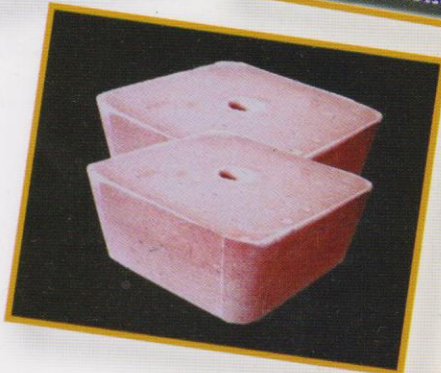
63

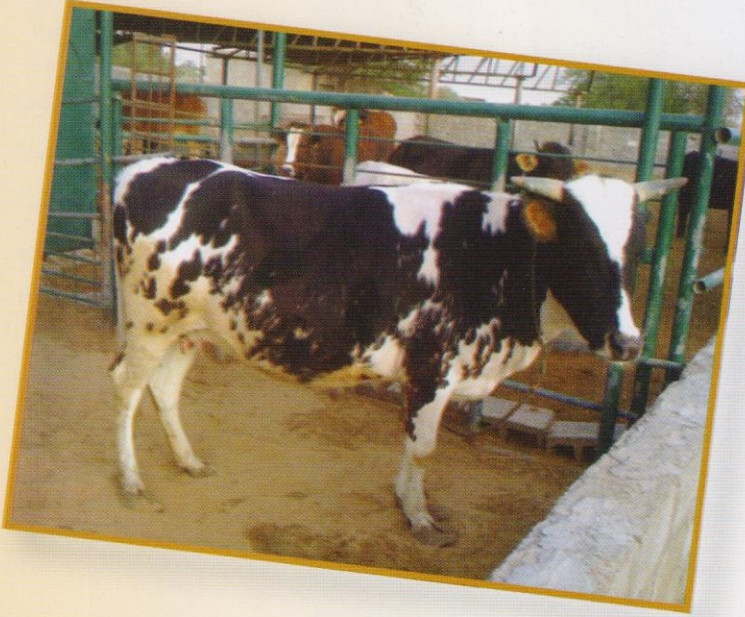
يجب تقديم التبن للحيوانات فى الساعات المتأخرة ليلاً أو المبكرة صباحاً تجنباً لتأثير العبء الحرارى عليها وخاصة فى فصل الصيف .



64

يجب توفير قوالب الملح المعدنى ووضعها فى متناول الحيوانات لتعلقها بمحض إرادتها .





الإهتمام بتغذية الإناث العشار فى الفترة الأخيرة من الحمل امر ضرورى للحصول على مواليد ذات وزن مناسب وصحة جيدة .



تخريط العلف الأخضر الصيفى الى قطع صغيرة يسهل على الحيوانات وخاصة الصغيرة من تناوله ويقلل الفاقد .

أخى المربى ... خلى بالك وانته

١٠٠
مرة

67

تغذية الحيوانات على
العلف الأخضر الصيفى
الذى يقل عمره عن ٤٥
يوم يؤدى الى تسممها
لأحتوائه على مادة
السيانيد ذو التأثير
الضار على صحة
الحيوان .



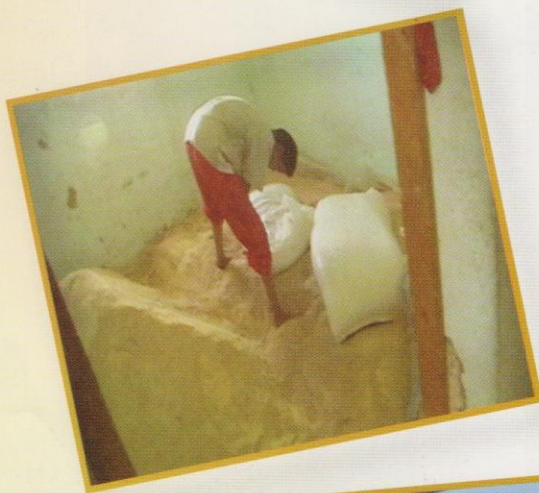
68

تخزين مواد العلف
المائتة أو المركزة
فى أماكن جيدة
التهوئة خالية من
الحشرات والقوارض
ذو أهمية كبيرة
للمحافظة على
سلامة الحيوانات .





69 قيمة الدريس فى أوراقه
ولذلك يجب العناية التامة
عند نقله من أماكن تخزينه
لتغذية الحيوان .

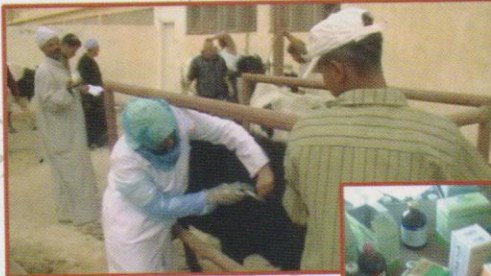


70 تصنيع مخاليط الأعلاف
المركزة بمعرفتك وعدم
اللجوء إلى شراؤها من
التجار يزيد إنتاجية
الحيوانات ويحقق لك
عائد اقتصادى مناسب .



71 تراحم الحيوانات
العشار عند توزيع
العلائق قد يعرضها
للاجهاض .

الرعاية الصحية للحيوان



أخى المربى ... خلى بالك وانته

١٠٠
مرة

أخى مربى الحيوانات المزرعية

إنته .. ولى بالك مائة مرة .. من صحة حيواناتك



72

توقف الحيوانات عن
الاجترار لفترة طويلة
مؤشر واضح على اصابتها
بالامراض ويجب علاجها .



73

رش قليل من الجير الحى
على المخلفات الحيوانية
بداخل أو خارج الحظيرة
يقضى على الذباب وغيرها
من الطفيليات الخارجية .

أخى المربى ... خلى بالك وإنه

١٠٠
مرة

74



ارتفاع درجة حرارة الجو داخل الحظيرة يؤثر على صحة الحيوانات ويقلل من إنتاجها من اللبن .

75

الحيوانات ذات الأغشية المخاطية الصفراء أو الزرقاء أو الحمراء تكون مصابة بالأمراض ويجب عدم شراؤها .

76

الذكور التي توجد بها عيوب مثل ضمور الخصية أو التهاب القضيب أو العرج أو التهاب المفاصل لا يصلح لتلقيح الإناث .

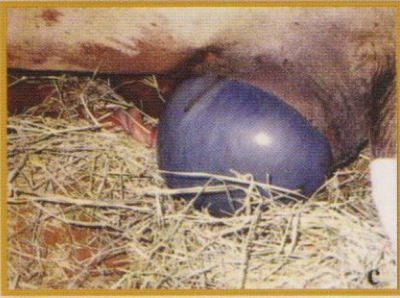
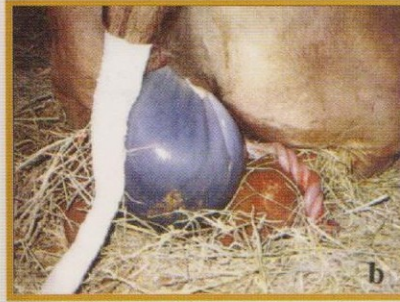
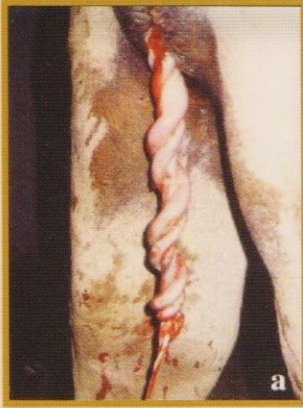
77



استعمال الاسلاك فى حزم بالات التبن أو الدريس أو قش الأرز أو عرش فول السودانى يعرض الحيوانات للإصابة بمرض التامور الوخذى وهو مميت وليس له أى علاج .

أذى المربي ... خلى بالك وإنثبه

١٠٠
مرة



78

تجريد الحيوانات بجوار الترع أو المصارف أو المساقى يؤدي إلى إصابتها بالطفيليات الداخلية.

79

رمى المشيمة (الخلاص) في الترع أو المصارف أو المساقى يؤدي إلى إنتشار الكثير من الأمراض.

الولادة في أنثى السنام الواحد/ المرحلة الثالثة: خروج المشيمة:

a- ظهور المشيمة فوراً بعد خروج الجنين، b- بعد تسع دقائق، c- بعد ١٢ دقيقة، d- بعد ٢٦ دقيقة.

80

عدم التطهير وربط الحبل السرى للحيوانات المولودة قد يؤدي الى إصابتها بخراج السرة وتعرضها للنضوق.

81

شد الخلاص لإخراجها من الأم الوالدة فإستعمال القوة قد يؤدي إلى قطعها وتعرض الأم إلى الإصابة بالعقم.

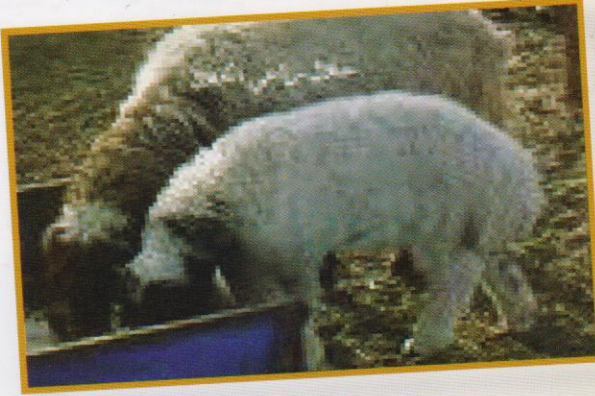
82

تناول الحيوانات المزرعية النباتات السامة والحشائش الضارة والتي قد توجد في البرسيم يعرض حياتها للتسمم والنضوق.

أذى المربي ... خلى بالك وانته

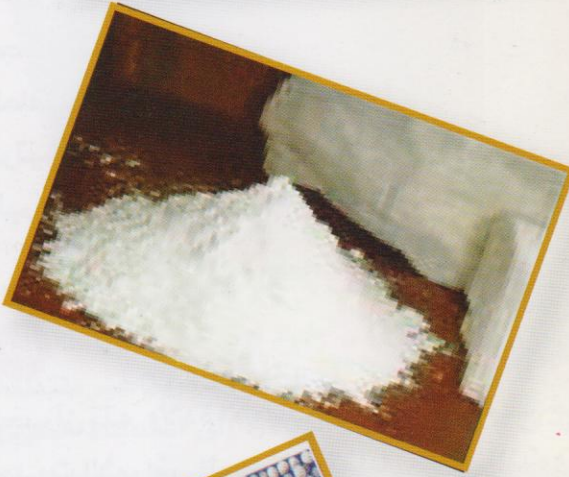
١٠٠
مرة

83



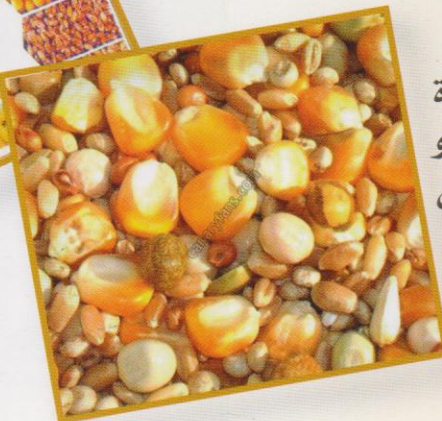
تناول الأغنام مياه الشرب بعد تغذيتها على كميات كبيرة من الأعلاف المركزة يعرضها للنزوق لإصابتها بالتخمته .

84



إضافة مسحوق الجير المطفى أو بودرة البلاط بنسبة ٢ ٪ من العليقة المتزنة للحيوانات مهم حيث يعمل كمادة مطهرة وقابض يمنع الإسهال كما أنه مقوى عام للهيكل العظمى .

85



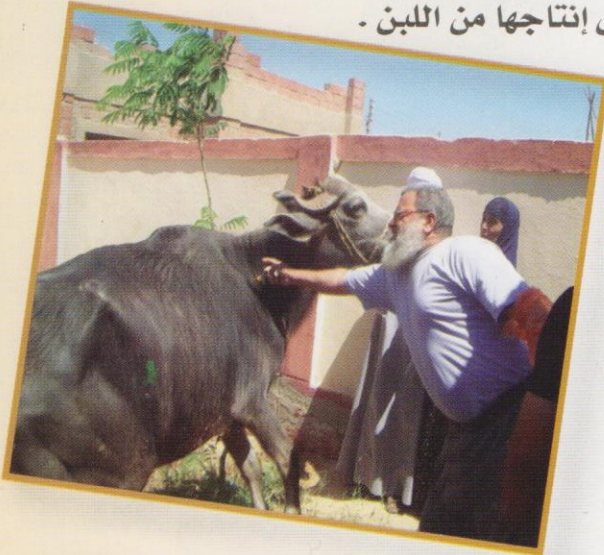
إعطاء الحيوانات الوالدة مغلى الشعير أو الفول أو الذرة دافئاً يساعد على نزول المشيمته .

أذى المربي ... خلك بالك وإنه

١٠٠
مرة

86 للعناية بصحة الحيوانات يجب توفير الأملاح المعدنية في مخاليط الأعلاف المقدمة لها بالنسبة المسموح بها .

87 عدم تجفيف الحيوانات العشار الحلابة قبل الولادة المنتظرة بشهرين يؤدي إلى تدهور صحتها وعدم تكوين السرسوب بعد ولادتها والضروري للمواليد إلى جانب انخفاض إنتاجها من اللبن .



88 يجب تجريع الحيوانات ضد الطفيليات الداخلية بمعدل مرتين سنوياً عند إنتهاء موسم البرسيم وبداية ظهور البرسيم .

89 يجب أن تتم ولادة الأمهات في مكان نظيف خالي من التيارات الهوائية للإقلال من حدوث الأمراض المعدية وتقليل معدل النفوق إلى حده الأدنى بين المواليد .



90 غسل ضرع الأمهات من القاذورات التي قد تكون عالقة بها وإزالة القطرات الأولى من اللبن من كل حلمة أمر ضروري للمحافظة على صحة العجول والعجلات الرضيعة .

أذى المربي ... خلى بالك وإنثبه

١٠٠
مرة

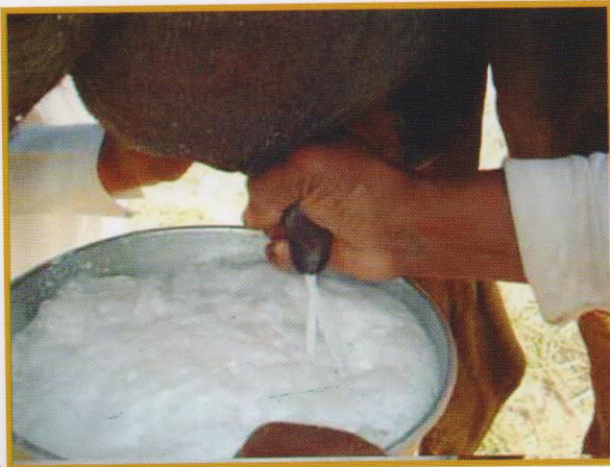
91 غسل أوجه وفم العجول والعجلات الرضيعه بقطعة قماش نظيفة مبللة بالمياه وبعد رضاعتها من الأمهات من الأمور الهامة حفاظاً على صحتها .



92 الحيوان المصاب بحمى اللبن تتجه رأسه نحو الضرع ويجب علاجه بالأدوية المناسبة .

93 الحيوان المصاب بالمغص يضرب الأرض برجليه لذا يجب المبادرة بإعطائه العلاج المناسب .

94 إذا كان جلد الحيوان خشناً غير مرن فذلك يدل على أن الدورة الدموية غير منتظمة واحتمال سوء الهضم أو وجود ديدان بالأمعاء ويلزم المبادرة إلى استدعاء الطبيب البيطري .



95 إذا كان اللبن مصلياً أو مختلط بدم أو صديد ومتغير اللون والطعم دل ذلك على الإصابة بالتهاب الضرع ويعتبر اللبن غير صالح للرضاعة أو لتأستهلاك الأدمى .

أخى المربي ... خلى بالك وانثبه

١٠٠
مرة

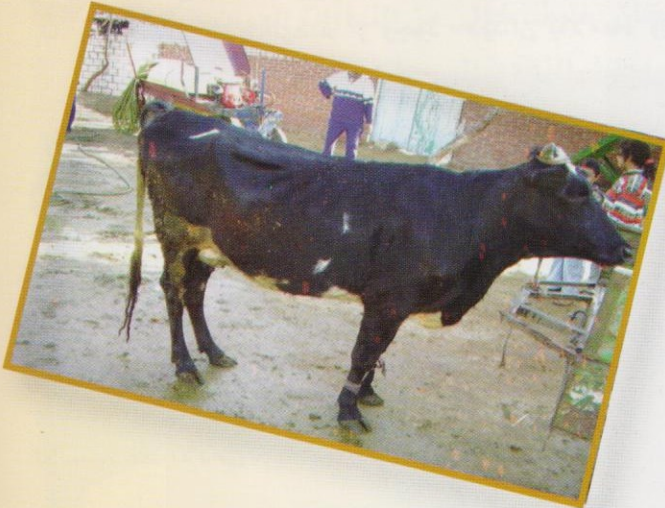
96 بول الحيوانات إذا كان مدمماً دل ذلك على وجود طفيليات الدم ويجب المبادرة إلى العلاج .



97

إذا كانت رائحة السوائل التي تترد خارج الرحم في الأيام الأولى بعد الولادة كريهة وصديدية فيلزم العلاج بالمضادات الحيوية .

98 إذا أصيبت الحيوانات الرضيعة بإسهال يجب تقليل كمية اللبن وتعرض على الطبيب البيطري بأسرع ما يمكن .



99

يتم سرعة أكمال حجم الكرش مبكراً في العجول والعجلات الرضيعة باتباع نظام الفطام المبكر .



تجريع الحيوانات
ضد الطفيليات
الداخلية يجب ان
يتم بمعدل مرتين
ستوياً قبل موسم
البرسيم وبعد أنتهاء
البرسيم .

أخي مربي الحيوانات المزرعية

- تذكر أن قيمة البهائم في القوائم
- الحظيرة التي تدخلها الشمس لا يدخلها الطبيب البيطري

دعائم النجاح في تربية الحيوانات تعتمد على كل من :

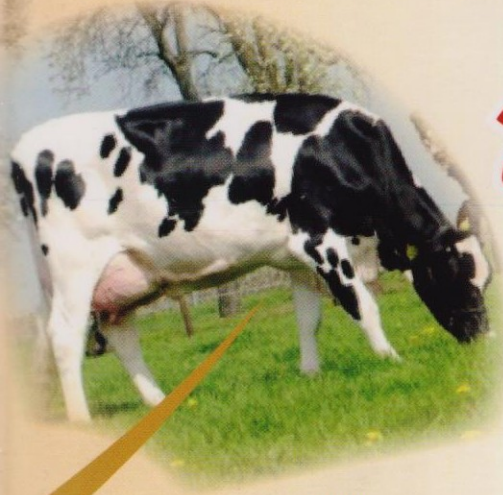
- النظافة التامة والتغذية المتزنة كماً ونوعاً
- تربية الحيوان هي دعامة الإستقرار في القرية

مع تقيات

مكون العمليات الفنية - نشاط الإنتاج الحيواني

مشروع التنمية الريفية بغرب النوبارية

أخى المربي ... خلى بالك وانثبه



مشروع التنمية الريفية بغرب النوبارية
العامرية - لك ٣٤ طريق إسكندرية - القاهرة الصحراوى
صندوق بريد ٢٣٦ - المنشية - رقم : ٢١١١
البريد الإلكتروني : wnrdp@hotmail.com
الموقع الإلكتروني : www.wnrdp.org
تليفون / فاكس : ٤٤٨٦٥٤٥ - ٤٤٨٦٥٤٦
تصميم وإعداد - وحدة الرسائل السمعية والبصرية بالمشروع