



ازای

تکثیر و تکثیر من



الرومی



نشرة ارشادية تصدر
عن الارشاد البيطري ٢٠١٨

نشرة الإرشاد البيطري

www.dawarvetext.org

تم الإرفاق بواسطة: د / محمد وديع

د / رشا حسن



إزاي تكسب ذهب من

الرومي

تحت إشراف

السيد الدكتور / إبراهيم محروس صالح

رئيس مجلس إدارة

الهيئة العامة للخدمات البيطرية

دكتور / عصام عبد الشكور فرحات

مدير عام

الإدارة العامة للخدمات والإرشاد





كلمة الإرشاد

يهدف الإرشاد البيطرى إلى رفع مستوى المعيشة وتحقيق الرفاهية للمربي والفلاح المصرى وتنمية القرية المصرية عن طريق النهوض بالثروة الحيوانية والحفاظ عليها .

كما يهدف إلى حل مشاكل الأطباء العاملين في الحقل البيطرى وكذا مشاكل المربين من غير الأطباء أو صغار الفلاحين والتصدى لجميع الأمراض الوبائية والمعدية إلى جانب الأمراض المشتركة .

والمطبوعات الإرشادية هي إحدى قنوات الاتصال التى تعتمد على الكملة المكتوبة في توصيل الرسالة الإرشادية للطبيب أو المربي بلغة سهلة وبسيطة ، حيث ثبت بالتجربة التجاوب الفعال بين الإرشاد البيطرى والزملاء الأطباء والمربين .

والهيئة العامة للخدمات البيطرية متمثلة في إدارة الإرشاد البيطرى ترحب باستفساراتكم ومقترحاتكم عن الموضوعات ذات الأهمية في الوقت الحالى لحماية وتنمية الثروة الحيوانية وإستثمارها حتى يمكن اعداد الخطط اللازمة لتنفيذ مقترحاتكم وحل المشاكل الحقلية ، كما يرحب أيضا بإستعداد أى زميل لإعداد نشرة إرشادية جديدة بما يخدم الثروة الحيوانية والإقتصاد القومى .





معلومة مفيدة في حكاية لطيفة

عم محمد فلاح نشيط....

عايز يعمل مشروع بسيط....

يربي فيه رومي ويستفيد ...

أشترى كتاكيت روميه...الله أعلم منين هي...ورباها عنده شويه

الكتاكيت تعبانه...عندها إسهاال وهمدانه....

قال الحقوني أه يانا

راح لابن عمه محمدين...قاله يابن عمي قولي أروح فين

سأله جبت معلوماتك منين...ولا بلاش سين وجيم

عليك وعلى الوحدة البيطرية...هتديلك نشرة إرشادية....

فيها معلومات ميه ميه...هتشرجهالك شويه شويه

خد بالك منها وأفهمها...وبكل حذافيرها طبقها

وزن كتاكيتك هيزيد...وصحتهم هتبقى حديد

مكسبك هيبقا أكيد...ويبقي يوم عيد....

وبكده يكثر خيرك ... لما تكسب ذهب بإيدك





تعرف إيه عن الديك الرومي؟؟؟

الديك الرومي ليه أسماء كتير، منها الديك الحبشي أو الديك الفارسي، و في بريطانيا بيسموه تيركي و في فرنسا بيسموه داند وأحياناً بيسموا ذكر الديك الرومي الكركار عشان صوت الكركرة بتاعه .

- طيور الرومي بتخاف بسرعة و بتتصرف بشكل غير طبيعي لو اتعرضت لأي إثارة علشان كده لازم تحذر من أنك تخوفها بحركة مفاجئة أو دوشة، و لازم تحميها من الفئران والحيوانات التانية .
- الرومي من الطيور العنيفة لما بتربيهها ضمن مجموعات كبيرة علشان



كده لازم تنتبه وتبعد الطائر اللي تشك في أن الطيور التانية هتهاجمه.



الفهرس

م	مقدمة	٥
١	تعرف إيه عن الديك الرومي؟؟؟	٧
٢	إزاي تحضن الرومي صح؟؟	٩
٣	تعرف ايه عن تسمين الرومي؟؟	١١
٤	تعرف إيه عن إنتاج بيض التفريخ؟	١٧
٥	إيه هي إجراءات الأمن الحيوي اللي هاتمشي عليها في مزرعتك؟	١٩
٦	إيه هي شروط نجاح تربية الرومي؟	٢١
٧	الديك الرومي أمراضه كتيير تعرف عنها إيه؟؟؟	٢٥
٨	الأمراض البكتيرية	٢٦
٩	عدوى الميكوبلازما في الرومي	٣٧
١٠	الأمراض الفيروسية	٤٢
١١	الأمراض الطفيلية	٥٢
١٢	عدوى الكائنات وحيدة الخلية (البروتوزوا)	٥٧
١٣	الأمراض الفطرية	٦٠
١٤	أمراض النقص الغذائي	٦٥
١٥	المراجع	٦٧



إزاي تحضن الرومي صح؟؟

- 1- لازم ترتب المعالف و المساقى بشكل مظبوط و منظم علشان الكتاكت تبدأ في الأكل و الشرب أول ماتوصل علي طول، وبنوزع المعالف حوالين الدفاية و نحط المساقى بين المعالف .
- 2- بتقدم ميه فاترة للشرب في اليوم الأول (٢٠-٢٢ م) .
- 3- استخدم الإضاءة الصناعية الجيدة وبالذات فوق المعالف .
- 4- بعد أسبوعين من الحضانة تخفف عدد الكتاكت علشان الزحمة.
- 5- تقدم العليقة فيها بروتين عالي، وده علشان نستفيد من النمو السريع للكتاكت خلال أول شهر من العمر وممكن مع العلف نقدم البيض المسلوق وكمان مخلوط الجزر والبطاطس المسلوق في صورة عليقة إضافية.
- 6- ياريت تفصل الجنسين ولو عندك السلالة البلدي ضروري تقص ضوافر الديوك خصوصاً لو هنستخدمها في التلقيح بعد كده.
- 7- في عمر أسبوع لازم تقص المنقار علشان تمنع النهش أو الإفتراس وتقص المنقار مرة ثانية في عمر من شهر لشهر ونص.



بنربي الديك الرومي ليه؟؟؟

- 1- عشان هو طائر لحم من الدرجة الأولى، وعلشان كده في طلب عالي عليه من كل طبقات المجتمع (دلوقتي بيندبح ويتقطع ويتباع بالكيلو) و كمان طول السنة بعد ما كان محدود في مواسم معينة زي رأس السنة الميلادية و الأعياد و الأفراح .
- 2- بيكبر بسرعة فيوصل لأوزان كبيرة في أعمار تسويقية صغيرة .
- 3- التحويل الغذائي عنده عالي بيوصل إلي ١:٢,٥، و ليه قدرة عالية علي تحويل كثير من الفضلات الزراعية و الغذائية و الصناعية القليلة في القيمة الغذائية إلي لحم و بيض عالي القيمة الغذائية .
- 4- لحم الرومي من ميزاته إن الدهن اللي فيه قليل، فهو بعد الفراخ في الترتيب ، لكنه أعلى من جميع الطيور الثانية، و الحيوانات في محتواه البروتيني، و كمان مصدر جيد للعناصر المعدنية زي الكالسيوم و الفوسفور و الحديد و كمان الفيتامينات.
- 5- نسبة التصافي بتوصل إلي ٨٥ - ٩٠% من الوزن الحي .

ما هي أنواع الرومي في مصر؟؟

- 1- البرونزي الأمريكي
- 2- الهولندي الأبيض.
- 3- المحلة ٨٥ .
- 4- النيكولاس الأبيض .
- 5- الرومي البلدي .
- 6- الرومي الأبيض الفرنسي.



تعرف ايه عن تسمين الرومي؟؟

في السلالات الخفيفة (خفيفة التقييل) زي البرونزي والبلتسفيل الأبيض فترة التسمين بتكون شهرين وأسبوع، بتتباع بعدها الطيور حية أو مدبوحة و بيوصل متوسط وزن الديك والإناث لتلاته كيلو وبيكون معامل التحويل في حدود ١:٢,٢ كيلو علف لإنتاج واحد كجم حي.



في السلالات المتوسطة (متوسطة التقييل) زي الهولندي الأبيض والنيكولاس والروس والإستدوار والانجليزي الأبيض وهي سلالات بعضها لونها أبيض وفي سلالات لونها إسود زي البرونزي الأمريكي والنورفوس الأسود



٨- في السلالات الثقيلة بتشيل الدلايات عند الفقس علي طول بإديك لأنها بتكون صغيرة وسهل نزعها، علشان لما بتكبر بتغطي العين وبتضايق الديوك وبتساعد كمان على إنتشار ظاهرة الإفتراس.

٩- في السلالة البلدي بنقص طرف واحد من الجناحين في عمر يوم وبتقطع قرب المفصل اللي بينتهى عنده طرف الجناح علشان تمنع الرومي من الطيران انه يطلع علي السور.

١٠- ياريت متنساش تضيف سلفات المنجنيز للعليقة بنسبة ٢٠٠ جرام للطن علشان تمنع تضخم الركبة وإنزلاق الأوتار في رجلين الرومي.

١١- تحط المجاثم عند عمر شهر وتكون على إرتفاع ١,٥ متر من الأرضية وهي ضرورية علشان يقف الرومي عليها وبنخصص ١٥ سم من المجثم لكل طائر.

١٢- درجات الحرارة المطلوبة خلال الأربع أسابيع الأولي من التحضين

الأسبوع الأول	٣٦ - ٣٨ م
الأسبوع الثاني	٣٢ - ٣٥ م
الأسبوع الثالث	٢٨ - ٣٢ م
الأسبوع الرابع	٢٨ - ٢٤ م



وفي فترة التسمين بنغذي الرومي كالتالي :

١ - **العليقة البادئة** : وهي بتستخدم في فترة الحضانة (أول شهر) وتحتوي على حوالي ٢٦-٢٨ % من البروتين يفضل أن يكون معظمه من مصادر حيوانية ونباتية ليها قيمة غذائية عالية فمثلا بتستخدم كسب فول الصويا أو كسر الفول بنسب حوالي ٣٠-٤٠ %

أما مصادر البروتين الحيواني بنخلطها على العليقة بنسبة ٧-١٠ % وأهمها مسحوق السمك أو مسحوق اللحم وده علشان نضمن ان العليقة فيها كل الأحماض الأمينية الضرورية، أما بالنسبة للدهون بتكون في حدود ٥% ولو متوفر تش من مواد العلف ممكن نضيف الشحم الحيواني بعد إسالته في حدود ٢% من العليقة ولازم العليقة البادئة يكون فيها ٢٨٠٠ كيلو كالوري طاقة .

٢ - **علايق** التسمين والعلايق الناهية : لأن سلالات الرومي مختلفة في أوزانها ولأن موجود منها سلالات خفيفة ومتوسطة وثقيلة فترة التسمين بتختلف على حسب النوع اللي هتسمنه والجدول ده بيوضح طرق التغذية المختلفة حسب النوع اللي هتربيه .

وبيتم تكوين وخلق علايق تسمين الرومي بنفس الأسلوب اللي بيتم بيه خلط علايق بداري التسمين . وممكن نستخدم نفس علايق بداري التسمين (٢٠% بروتين) مع زيادة نسبة البروتين في فترة التسمين الأولي (العليقة البادئة) بإضافة السمك المجفف بنسبة ٤ % للعلايق أو تقديم البيض المسلوق لكناكيت الرومي في أول شهر من العمر .

أما بالنسبة للعلايق الناهية ممكن نخفض نسبة البروتين باستخدام دشيشة الدرة بنسب تبدأ من ٥% لحد ٢٥%.



فترة التسمين في السلالات دي بتوصل لتلات أشهر وأسبوعين في الإناث و أربع شهور ونص في الديوك وبتتباع الدجاجة عند وزن ٥ كيلو والديك عند وزن ثمانية كيلو.
السلالات الثقيلة (ثقيلة التقييل) ..

زي البرونزي عريض الصدر وهي سلالات لون ريشها أسود أما السلالات اللي ريشها أبيض فأهمها النيكولاس -الروسي ماكسي - الإستدوار ٦٦ - البراندماثيوس - Big8 - XL لونغرتل- جراند ميكس والسلالات الإنجليزية وبالنسبة للسلالات الإنجليزية بيبقى إسمها BUT وأنواعها بتأخذ الأرقام من واحد لعشرة والمفضل أرقام ثمانية وعشرة، وبتكون مدة التسمين شهرين وإسبوعين في الإناث، وبيكون وزنها عند التسويق حوالي ١٤ كيلو .



جدول يبين نظم تسمين أنواع الرومي المختلفة

سلالة	العمر	نوع العلف	نسبة البروتين	الاستهلاك من العلف/يوم	نسبة الطاقة المطلوبة
السلالات الخفيفة	الفقس - شهر	باديء	٢٨	٤٠-١٠ جم ي/ع	
	شهر - شهرين	نمو	٢٢	١٠٠-٥٥ جم ي/ع	
	شهرين - ٣ شهور	ناهي	١٨	١٦٠-١٢٠ جم ي/ع	
السلالات المتوسطة (التقيل)	الفقس - شهر	باديء	٣٦	٤٠-١٠ جم ي/ع	
	شهر - شهرين	نمو	٢٠	١٠٠-٥٥ جم ي/ع	
	شهرين - ٤ شهور	ناهي	١٦	١٨٠-١٦٠ جم ي/ع	
السلالات الثقيلة (التقيل)	الفقس - شهر	باديء	٣٦	٦٠-١٢ جم ي/ع	
	شهر - شهرين	بداري	٢٠	١٦٠-٨٠ جم ي/ع	
	شهرين - ٤ شهور	ناهي	١٨	٢٢٠-١٨٠ جم ي/ع	
	٤ شهور - ٦ شهور	ناهي	١٥	٢٢٠-٢٤٠ جم ي/ع	
(جم ع/ي) أي جرام علف لكل يوم .					

شروط لازم تراعيها عند خلط علايق الرومي:

- ١ - لازم تضيف مضادات الكوكسيديا لحد عمر تسع أسابيع .. بس خدوا بالكم بلاش نستخدم السالينومايسين والمونسن لأنهم بيسببوا التسمم في الرومي.
- ٢ - ضيف حوالي ٢٠٠ جم سلفات المنجيز عالطن في أول شهر.
- ٣ - ضروري تقدم الحصى أو الزلط الرفيع للطيور في معالف مستقلة علشان تساعد على الهضم وتمنع التخمة اللى بتيجي من أكل الرومي للفرشة.

ايه هي مراحل تربية أمهات الرومي لإنتاج بيض التفريخ؟؟

- ١ - فترة الحضانة : بتبدأ من الفقس و لحد عمر شهر ونص شهرين.
 - ٢ - فترة النمو : بتبدأ من بعد فترة الحضانة لحد عمر سبع إلي ثمن شهور وهو عمر النضج الجنسي وبداية إنتاج البيض .
 - ٣ - فترة الإنتاج :
- لما توصل الطيور إلي عمر سبع شهور بنجهز الطيور لإنتاج البيض كالتالي
- ١ - أول شهر بنرفع ساعات الإضاءة تدريجياً إلي ١٦ ساعة يومياً
 - ٢ - خلال نفس الفترة بنقدم عليقة إنتاج ١٧% بروتين مع زيادة



تعرف إيه عن إنتاج بيض التفريخ؟

(١) الرومية ما بتبيضش الصبح بدرى زى بقية الطيور علشان كده لازم تجمع البيض خلال فترات متقاربة علشان تقلل اتساخ البيض أو كسره أو شرخه .

(٢) لازم تعمل أماكن مخصصة لوضع البيض ويكون فيها كمية كفاية من القش أو نشارة الخشب لأن الرومي من عاداته بعتره الفرشة وخذش اللى حواليه قبل وضع البيض .



الاهتمام بالتغذية (٣٠٠-٤٠٠ جرام / يوم) و هنا تبدأ إناث الرومي في الإستجابة و يبدأ نشاط إنتاج البيض يزيد تدريجي ، ويستمر لفترة من خمس لست شهور .

٣- بعدها يبدأ سقوط الريش من الطيور (القلش) وهنا ينتهي الموسم الأول لإنتاج البيض ، وبعد فترة تبدأ الطيور تبيض تاني

*إزاي تقاوم ظاهرة الرقاد في الرومي؟

ظاهرة الرقاد موجودة كثير في قطعان الرومي بعد فترة قليلة من بداية إنتاج البيض و بتسبب توقف الدجاجة عن وضع البيض و ممكن مقاومة هذه الظاهرة قبل ماتحصل طب ازاي؟؟هقولكم :

- متخليش في أماكن إضائتها خفيفة في العنبر .
- متخليش الروميات موجودة في البياضات فترات طويلة .
- ياريت دايما تغير أماكن العلافات و المساقى .
- لازم تستبعد الروميات الراقدة أولا بأول من القطيع .



إليه هي إجراءات الأمن الحيوى اللى هاتمشي عليها في مزرعتك ؟

- العمال في المزرعة ينزلوا من وسایل النقل اللى جاين فيها عند بوابة الدخول للمزرعة ويمشوا علي رجلهم جوه المزرعة.
- وسایل نقل الطيور والأعلاف لازم تطهرها قبل دخول المزرعة في أحواض التغطية الموجودة عند بوابة المزرعة .
- وسایل النقل والمعدات المنقولة من مزرعة لمزرعة تانية لازم تطهرها وتعقمها قبل الدخول للمزرعة.
- امنع دخول الطيور البرية والجوارح وياريت تبعد القطط والكلاب عن محيط المزرعة.
- اهتم بمقاومة القوارض ومنع دخولها المزرعة أو مخازن العلف.
- اتخلص من الطيور الميتة وده بدفنها في مكان بعيد عن المزرعة والحرق والتطهير بصفة مستمرة.
- ربي عمر واحد في المزرعة باستخدام نظام الكل يدخل والكل يخرج
- امنع تراكم بقايا العلف في المزرعة لأنها بتجذب الطيور البرية والحشرات



(٣) ياريت تربط كل رومية بشريط من القماش..

تثبته فوق ظهرها وجوانبها علشان تحمي جسم الدجاجة من أظافر الديك وقت التلقيح .

(٤) علشان تنجح عملية التلقيح لازم تحدد عدد الديوك الصالحة في كل حظيرة وتستبعد الديوك الشرسة.

(٥) تخصص ديك لكل ستة فرخات في السلالات الثقيلة ولكل ٨ فرخات في السلالات المتوسطة و ١٠ فرخات في السلالات الخفيفة .

(٦) علشان تضمن التلقيح الناجح في الرومي وإنتاج بيض مخصب تقدم الدجاجة للديك مرة كل أسبوع - إسبوعين تبعاً لكفاءة الديك يكرر بعدها التلقيح.



إيه هي شروط نجاح تربية الرومي؟

- لازم تهتم بالتدفئة و التغذية العالية البروتين في أول شهر
- ضروري المعالف و المساقى تكون دايماً نظيفة.
- ياريت ماتسمنش أمهات الرومي في فترة النمو (شهرين - ست شهور) و لازم تفرز الأمهات و الذكور الغير صالحة للتربية في فترة الإنتاج (٧ - ١٤ شهر) .

- ياريت تتعلم تكنيك التلقيح الصناعي علشان تستخدمه لرفع نسبة الخصوبة في بيض التفريخ ، ونطبق التلقيح الطبيعي فقط عند الضرورة مع الرومي خفيف الوزن ونراعى نسبة عدد الذكور مع الإناث (١:٨) .

- لما تشتري كتاكيث الرومي من قطعان تربية لازم تكون من مصدر موثوق فيه و تكون مختبرة للخلو من أمراض الإسهال



التطهير :

- طهر كل المعدات قبل دخولها المزرعة لضمان خلوها من الأمراض
- ضروري يكون موجود أحواض تطهير أمام مداخل العنابر وفيها مطهر قوي ويتم تطهير أرجل العمال والزوار قبل دخولهم العنابر.
- نحط في مدخل المزرعة حوض تغطيس عند (البوابة الرئيسية) يكون فيه مطهر قوي ونغيره اول باول .
- طهر عجلات العربيات وهي داخلة المزرعة في أحواض التغطيس .
- زود المزرعة بوسائل تطهير سهلة وعملية زي الرشاشات.

ملاحظات هامة عن التطهير :-

- ١- لازم تنضف العنبر بالمية بعد إستخدام الصابون السائل عشان البقايا بتاعته بتمنع وصول المطهر الي هاتستخدمه للأرضيات.
- ٢- بعض الناس بتخلط أكثر من مطهر في نفس الوقت وده غلط وبيبطل مفعول المطهرات ونفس النتيجة بتحصل لو ماغسلتش الموتور بعد إستخدام مطهر واستخدمت بعديه مطهر تاني.
- ٣- عملية التطهير بتشمل أي حاجة جوه سور المزرعة (مساكن - مخازن ..)
- ٤- بلاش تستخدم الفنيك والفورمالين عشان تطهر العلافات والسقايات لأن ليهم ريحة سيئة وبيأثروا علي جودة العلف والمية.
- ٥- برنامج التطهير بيشمل صيانة الشبابيك والسلك والابواب وكمان محاربة الفئران وإبعاد القطط والكلاب وغيرهم.



- الأبيض و التيفود و الباراتيفود و إلتهاب الجيوب الأنفية .
- إعزل طيور الرومي عن باقي طيور و حيوانات المزرعة التانيه .
- إختار نوع الرومي اللى بتطلبه منافذ التوزيع ومعظم الناس بتفضل الرومي الاسود متوسط الوزن .
- راعى ان مايكونش في زحمة في المسكن..
- أو المرعي أو علي المعالف
- لازم تفصل طيور الرومي الصغيرة عن الكبيرة .
- ياريت متربيش طيور الرومي في مباني اتسكن فيها فراخ من ثلاث شهور قبل كده علي الأقل.
- ضرورى تحافظ على جفاف الفرشة وإن ما تكونش نسبة الأمونيا عالية علشان متظهرش خرايج الصدر في الرومي.
- ضرورى تاخذ بالك من التغيرات الفجائية في : النمو - السلوك - إستهلاك العلف والمياه ودى كلها بتقول ان في مشاكل صحية



- خلي بالك كويس من نسبة النافق
- لمعرفة سبب النفوق (لو في نفوق لاقدر الله) ضرورى يكون في تشخيص وتشريح من الدكتور البيطري .
- حلل عينات دم بعد التحصين لمعرفة كفاءة التحصين وقياس مستوي المناعه .
- مراقبة ومتابعه الحالة الصحية للطيور عن قرب والتشخيص السريع في حالة ظهور أي أعراض مرض معين لأنها تعتبر من الضروريات لمعالجة الطيور المصابة في الوقت المناسب .
- إعمل سجلات للتسجيل الدفترى للبيانات وهي من أهم أساسيات الإدارة الجيدة للمزرعة.



الديك الرومي أمراضه كتيير

تعرف عنها ايه؟؟؟

خدوا بالكم.....الكلام عن الأمراض معقد شوية بس إحنا بسطناها علي أد مانقدر وفضلنا نجمع لكم معظم أمراض الرومي علشان يكون عندكم فكرة عنها وعن أهميتها وممكن تتشابه أمراض كثيرة مع بعض وممكن كمان تتداخل بس الي هيفيدك في التفريق بينهم الدكتور البيطري الي هيكون له دور كبير في التشخيص الصحيح للمرض وعلاجه

كنا ممكن نكتب العلاجات كلها لكن لاحظنا ان الناس بتشخص غلط وبتعتمد علي العلاجات المكتوبة وبالتالي بتعالج غلط علشان كده قلنا لا زم نسيب الموضوع ده للدكتور البيطري وندي العيش لخبازه

ده برنامج استشاري للأمراض الوبائية الموجودة في المنطقة

م	العمر	نوع اللقاح	طريقة التحصين	ملاحظات
١	يوم واحد	TRT حى	التقطير فى العين	
٢	١٠-٧ أيام	هتشنر اى بى + انفلونزا الطيور	التقطير فى العين حقن تحت جلد الرقبة	٠,٥ سم
٣	٤ أسابيع	لاسوتا + أنفلونزا الطيور	التقطير أو مياه الشرب حقن تحت جلد الرقبة	١٠٠٠ جرعة/٥٠٠ طائر جرعة تشيطنية ١ سم
٤	٥ أسابيع	جدرى	فى الفخذ بعد إزالة عدد من الريش ويدلك بفرشاة خشنة بها اللقاح	
٥	٦ أسابيع	كوليرا	حقن تحت جلد الرقبة	
٦	٧ أسابيع	لاسوتا + نيوكاسل ميت	مياه الشرب حقن تحت جلد الرقبة	
٧	١٠-١٢ أسبوع	TRT ميت	حقن بالعضل	
٨	١٠-١٢ أسبوع	كوليرا	حقن تحت جلد الرقبة	١ سم
٩	١١ أسبوع	لاسوتا	مياه الشرب	١٠٠٠ جرعة/٥٠٠ طائر
١٠	١٦ أسبوع	لاسوتا	مياه الشرب	١٠٠٠ جرعة/٥٠٠ طائر
١١	٢٠ أسبوع	أنفلونزا الطيور	حقن تحت جلد الرقبة	٣ سم
١٢	٢٣ أسبوع	لاسوتا + نيوكاسل ميت	مياه الشرب حقن تحت جلد الرقبة	١٠٠٠ جرعة/٥٠٠ طائر
١٣	٢٤ أسبوع	كوليرا	حقن تحت جلد الرقبة	
١٤			يكرر لقاح أنفلونزا الطيور كل ٤ شهور تحت جلد الرقبة من الخلف	

١- الأمراض البكتيرية

التسمم ببكتريا القولون

إيه الطيور اللي بيجيلها المرض؟ كل الطيور.

يا ترى المسبب إيه؟ بكتريا القولون.

بكتريا القولون دي موجودة فين؟
موجودة بشكل طبيعي في الأمعاء
الطيور والحيوانات والإنسان،
فلازم نرفع مقاومة الطائر علشان
الميكروب مايسببش المرض.

فترة الحضانة قد إيه؟ من يوم ليومين

لو شحنت بيظهر إيه؟ التهاب
الأغشية اللي حوالين القلب
والكبد - التهاب قناة البيض
، العيون ، الطحال والأغشية
الزلالية - التهاب الأكياس الهوائية
الكتاكت بتموت وهى صغيرة
نتيجة لإلتهاب السرة.



التهاب في الكبد والغشاء المحيط به

مصدر الصورة : IDAHO
University

إمتى بيزيد معدل العدوى والإنتشار؟ بتزيد حدة العدوى لما

تتعرض الطيور للإجهاد، أو لما تتعرض لأمراض تانية زي النيوكاسل
او الجامبورو.

إيه هو العلاج؟

مضادات حيوية مناسبة هايكتبها لك الدكتور البيطري.

الوقاية بتبقي إزاي؟

بانك تأكل العلايق المتزنة والمفروض التربية تكون مثالية- تطهر
أدوات وأماكن التربية قبل وصول الكتاكت.

كوليرا الدجاج

إيه الطيور اللي بيجيلها المرض؟ الرومي الفراخ والبط والوز
وغيرهم يا ترى المسبب إيه؟ أحد أنواع بكتريا الباستريلا.

فترة الحضانة قد إيه؟ من ١٢ ساعة ليومين وممكن توصل لأسبوع.

الأعراض بتبقي إزاي؟ حمى، و الرأس بتتلون باللون الأحمر الغامق،
و الزرق بيتلون باللون الأصفر المخضر، و لون العرف والدلايات
بيبقي احمر فاتح وكمان لون جلد الصدر والبطن بيبقي أحمر،
والطائر بيبقي كمشان ويحصل موت مفاجئ.

معدل العدوى والإنتشار قد إيه؟ بيكون إنتشارها سريع عن



طريق الماء أو الأكل أو الفرشة الملوثةين..
و معدل الإصابة أكبر في الطيور الكبيرة.
ولو شرحت يظهر إيه ؟
- التهابات رئوية، تضخم الكبد وبقع صغيرة عليه.
- نزيف على القلب وشويه من الأعضاء
الداخلية.

العلاج إيه هو؟ علاج مرض الكوليرا صعب، علشان كده الوقاية مهمة جدا.

الوقاية بتبقي إزاي؟ بالتخلص الأمن من الطيور الميته - ماتربيش الرومي مع البط أو الفراخ- الأدوات والمعدات لازم تهتم بنظافتهم
- التحصين بالحقن بلقاح كوليرا الرومي .



بقع صغيرة علي الكبد

مصدر الصورة : IDAHO University



عدوى السالمونيلا (الباراتيرويد)

إيه الطيور اللي بيجيلها المرض ؟ الرومي - الفراخ - البط والوز.
يا ترى المسبب إيه ؟ نوع من أنواع من بكتريا السالمونيلا.

بتتنقل إزاي؟ عن طريق البيض والأدوات والأكل الملوثةين بالميكروب.

الأعراض بتبقي إزاي ؟ الطيور بتتجمع حوالين مصدر الحرارة -
فقدان شهية - ورم في المفاصل - عطش شديد- إسهال زي الميه مع
تعجن فتحة المجمع- تشنج للكتاكت قرب الموت.

ولو شرحت يظهر إيه؟ إلتهاب الأمعاء - عقد محببة على جدار
الأمعاء - إلتهاب في الأغشية الخارجية والداخلية للقلب والكبد
والطحال و وجود إلتهابات على شكل خطوط أو بطش وبقع .



إلتهاب الكبد وتضخمه مع وجود بقع

corneil university



الطيور الكبيرة:

إلتهاب شديد بالمبيض - قلة أو توقف إنتاج البيض - نسبة الخصوبة والفقس بتقل - إسهال شديد - إرتفاع في درجة حرارة الطائر.



عدم إمتصاص كيس الصفار

مصدر الصورة : H.I.Shivaprasad

ولو شرحت ببيظهر إيه ؟ إصابة في الرئتين وعدم إمتصاص كيس الصفار - تضخم الطحال ووجود بقع على الطحال والرئة - جزء من الأمعاء فيهم مواد متجبنة بيضاء - إلتهاب الكلى وتضخم الحالبين بمواد شبه الجير و إستسقاء .

معدل العدوى إيه؟ سريع العدوى والإنتشار .

إيه هو العلاج ؟ تضيف مضادات حيوية في العليقة أو مياة الشرب .

الوقاية بتبقى إزاي؟ - تفريخ بيض خالي من الإصابة وناتج من أمهات سليمة .

- إتباع طرق الأمن الحيوى في أماكن التربية ومعامل التفريخ .



معدل العدوى والإنتشار قد إيه؟

سريع العدوى والإنتشار ويحصل عن طريق قشرة البيض نتيجة تلوثها بالميكروب

- نسبة النافق في الرومى الصغير بين ١-٢٠% من القطيع .

إيه هو العلاج؟ إضافة مضادات حيوية في العليقة أو مياة الشرب .

الوقاية بتبقى إزاي؟ - طهر وتنظف أماكن التربية ومعامل التفريخ .

- استخدم اللقاحات الحية والميتة .

- استخدم البروبيوتك .

الإسهال الأبيض أو البللورم

إيه الطيور اللى بيجيلها المرض ؟ الفراخ - الرومى - البط والوز .

يا ترى المسبب إيه ؟ نوع من أنواع بكتريا السالمونيلا .

المرض ينتقل إزاي؟ البيض وكمان الأدوات والأكل الملووثين بالميكروب .

فترة الحضانة قد إيه؟ ٣-٥ أيام .

الأعراض بتبقى إزاي؟ إسهال أبيض - الطيور الصغيرة: بتتجمع حوالين

مصدر الحرارة - إلهاب و تورم المفاصل - إرتفاع نسبة النافق .

تيفويد الدجاج

إيه الطيور اللي بيجيلها المرض؟ الرومي - الفراخ - البط - الحمام .
يا ترى المسبب إيه؟ نوع من بكتريا السالمونيلا .



لون الكبد المصاب بيتحول للون
البرونزي لما يتعرض للهوا و إتهاب
للطحال

مصدر الصورة : H.I.Shivaprasad

المرض بينتقل إزاي؟ عن طريق
البيض والأدوات والأكل الملوثنين
بالميكروب .

الأعراض بتبقي إزاي؟ إسهال
أخضر مصفر - كمشان - حمى .

ولو شرحت بيظهر إيه؟ تضخم
الكبد والطحال - لون الكبد
بيتحول للون البرونزي أو الأخضر .

معدل العدوى والإنتشار قد إيه؟
سريع العدوى والإنتشار و نسبة
النافق بتكون بين ١-٤٠% لو
ماتعالجتش بسرعة .

إيه هو العلاج؟ تضيف مضادات حيوية في العليقة أو مياة
الشرب .

الوقاية بتبقي إزاي؟

- يكون القطيع اللي أنت جايه مفيهوش مرض .

- لازم تطبق طرق الأمن الحيوي (اللي قلنا عليها قبل كده) في أماكن
التربية ومعامل التفريخ .



عدم إمتصاص كيس الصفار

في مرض الأريزونا

مصدر الصورة : Sally Sunshine

عدوى الأريزونا في الرومي

إيه الطيور اللي بيجيلها المرض؟
الرومي .

يا ترى المسبب إيه؟ بكتريا
السالمونيلا أريزونا .

المرض بيتنقل إزاي؟ عن طريق
البيض والأدوات والأكل الملوثنين
بالميكروب .

فترة الحضانة قد إيه؟ من يومين
لخمسة أيام .

الأعراض بتبقي إزاي؟ النمو ضعيف - مشاكل في العين وبيحصل
عمى - الموت بيحصل خلال أول ٣-٤ أسابيع من العمر .



ولو شرحت ب يظهر إيه ؟

إفرازات مخاطية كثيرة في الجزء العلوي من الجهاز التنفسي.

إيه هو العلاج ؟ لما تستخدم مضادات حيوية في بداية المرض ممكن يجيب نتيجة.

الوقاية بتبقي إزاي ؟ - التحصين بيتم باللقاح الحى في عمر من إسبوعين لتلات أسابيع وكمان في عمر من خمس لست أسابيع .

الكلوسترديا

إيه الطيور اللى بيجيلها المرض ؟ الرومي والفراخ والبط والوز.

يا ترى المسبب إيه ؟ بكتريا الكلوسترديا.

فترة الحضانة قد إيه ؟ من يوم لست أيام.

الأعراض بتبقي إزاي ولو شرحت ب يظهر إيه؟ بيوقف الأكل والشرب خالص - كمشان - بيجيله عرج أو شلل - تقل معدلات الوزن - بيحصل نافق بعد مدة قصيرة - جدار الأمعاء بيبقى متضخم وكأنه متاكل وفي دم متجلط في جدران الأمعاء وبتكون ريحتها وحشه.

معدل العدوى بتزيد إمتى؟ بتزيد العدوى مع سوء التهوية.

إيه هو العلاج؟ تستخدم المضادات الحيوية المناسبة .



ولو شرحت ب يظهر إيه؟

كيس الصفار مبيكونش إمتص بالكامل - تضخم الكبد - التهاب الأمعاء.

معدل العدوى والإنتشار قد إيه؟ العدوى والإنتشار سريعة .

إيه هو العلاج؟ تضيف مضادات حيوية في العليقة أو مياة الشرب.

الوقاية بتبقي إزاي؟ - تتخلص من الأمهات المصابة.

- تطهر وتبخر معامل التفريخ.

كوريزا الرومي

إيه المرض ده ؟ ده مرض بكتيري بيجي للرومي .

فترة الحضانة قد إيه ؟ من أربع لسبع أيام.

معدل الإصابة بيوصل

لكام؟ ممكن يوصل لـ ١٠٠٪ . مصدر الصورة: Sally Sunshine



لرومي مصاب

الأعراض بتبقي إزاي ؟ تظهر في عمر ١-٦ أسابيع وتكون في صورة حشرة - إفرازات ممخطة من الأنف والعين- الحيوية والنمو يقلوا.



-عدوى الميكوبلازما في الرومي-

١- إتهاب الأكياس الهوائية

إيه الطيور اللى بيجيلها المرض ؟ الرومي.

يا ترى المسبب إيه ؟ نوع من الميكوبلازما .

المرض بينتقل إزاي؟ عن طريق البيض والأدوات والأكل الملووثين بالميكروب.

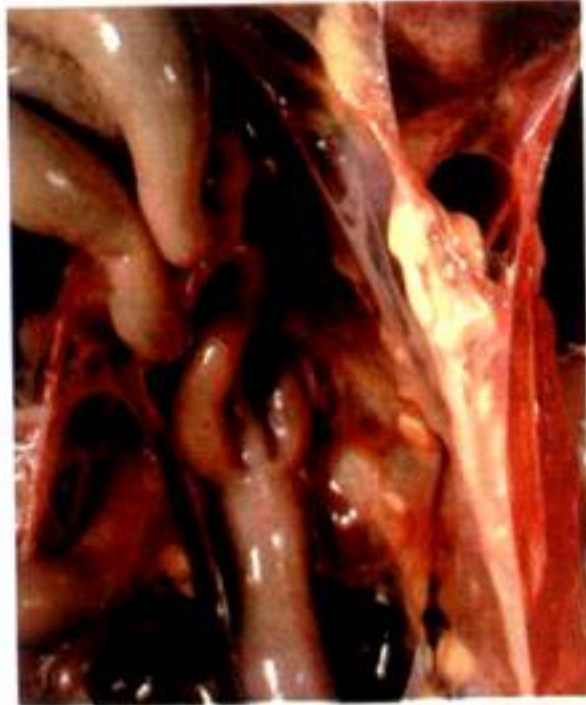
فترة الحضانة قد إيه؟ من إسبوعين لتلات أسابيع.

الأعراض بتبقى إزاي؟

حشجة في الصوت وقرقرة وعطس ورشح - إفرازات من العين- الوزن بيقل - إنتاج البيض يقل بمعدل ٥-٢٥% حسب شدة الإصابة.

ولو شرحت بيظهر إيه؟ مخاط في القصبة الهوائية - زيادة في سمك الأكياس الهوائية ووجود

بقع صديدية عليها- زيادة سمك غشاء التامور حوالين القلب.



تجنن في الأكياس الهوائية

الموجودة بالتجويف البطني

لرومي مصاب

مصدر الصورة: Sally Sunshine



الوقاية بتبقى إزاي؟

التهوية تكون كويسة، وتتجنب الإصابة بالكوكسيديا واللي بتزود من نشاط الكلوسترديا ولازم الفرشة تكون نظيفة وتغيرها عند اللزوم، والتطهير الجيد لأماكن التربية بعد كل دورة .



أمعاء مصابة بالكوليسترديا مصدر

الصورة: Sally Sunshine



ولو شرحت ب يظهر إيه ؟

الجيوب الأنفية بتكون مليانة بسوائل لزجة
أو متجبنة وريحتها سيئة - زيادة سمك الأكياس الهوائية ووجود
بقع صديدية عليها - زيادة سمك غشاء التامور حوالين القلب -
إلتهاب قناة البيض مع وجود إفرازات متجبنة فيها.

معدل العدوى والإنتشار إزاي؟

العدوى الرأسية (من الأمهات المصابة للجنين في البيضة)
أهم وسائل العدوى وكمان بتتنقل عن طريق الإختلاط بين
المريض والسليم في القطيع بين ٣-٨ أسابيع.

٣- إتهاب الأغشية الزلالية للمفاصل

إيه الطيور اللي بيجيلها المرض ؟ الفراخ والرومي.
يا ترى المسبب إيه ؟ نوع من انواع الميكوبلازما .
فترة الحضانة قد إيه؟ من أربع لعشرة أيام .

الأعراض بتبقى إزاي ؟

بتحصل الإصابة في العمر ما بين شهر و ثلاث شهور - بيتضخم
مفصل الركبة ووسادة القدم - العرج - قرح في الصدر- بيتحول
لون الزرق إلى اللون الأخضر.



العدوى والإنتشار إزاي ؟

العدوى الرأسية (من الأمهات المصابة للجنين في البيضة) أهم وسائل
العدوى وكمان بتتنقل عن طريق الإختلاط بين المريض للسليم في
القطيع بين ٣-٨ أسابيع.

٢- إتهاب الجيوب الأنفية

إيه الطيور اللي بيجيلها
المرض ؟ الرومي.

يا ترى المسبب إيه ؟ نوع
من الميكوبلازما .

المرض بينتقل إزاي؟ عن طريق
البيض والأدوات والأكل الملوثن
بالميكروب.

فترة الحضانة قد إيه ؟

٥-١٠ أيام.



الصورة لـ Courtesy of North Carolina
State Poultry Health Management

الأعراض بتبقى إزاي ؟ إفراز مائي من الأنف- تورم الجيوب الأنفية
و التورم ده ممكن يوصل للعين- إتهاب مملتحة العين- خلل في
الحركات العضلية الإرادية.



الوقاية من أمراض الميكوبلازما إزاي؟

- ١- لازم الكتاكيت تكون من مزارع أمهات مش مصابة بالمرض.
- ٢- تحضن الكتاكيت على منشط للمناعة و مضاد حيوي واسع المدى أو مضاد حيوي معوي وتنفسي •
- ٣- تضبط درجة حرارة التحضين علشان الطيور ميجهلهاش نزلات برد ولازم التهوية تبقي كويسة.
- ٤- تجنب الإصابة بأمراض تانية علشان بتعرض الطيور للإصابة بالميكوبلازما.
- ٥- ما تكثرش من اللقاحات الحية لأنها بتنشط الميكوبلازما وبالذات اللاسوتا وممكن نستبدلها بالكلون لأنه ماينشطهاش.
- ٦- لازم تحافظ على نسبة رطوبة في العنبر عشان ماترتفعش.
- ٧- ماتستخدمش الدفيايات اللى بتشتغل بالجاز لأنها بتزود ثاني أكسيد الكربون في جو العنبر وده بيخلي الطيور تتنفس بالعافيه.
- ٨- لازم نسبة الأمونيا تكون قليلة في العنبر وده عن طريق تحسين التهويه.
- ٩- خد بالك لأن العلايق اللى فيها فطريات وتكون نسب المواد مش مطابقة للسالة اللى بتربيهها بتساعد في ظهور الميكوبلازما.
- ١٠- لازم تعالج أول ما تظهر الأعراض لأن المرض معقد وصعب علاجه.



ولو شرت ب يظهر إيه؟

إفرازات في المفاصل والأربطة (ارتشاح)، وتضخم الكبد والطحال والكلى ووجود بقع على القلب.

الانتشار قد ايه والعدوى بتحصل إزاي؟ نسبة النافق ٥-١٥% وبتحصل العدوى عن طريق البيض أو الإختلاط.



ورم في المفاصل / مصدر الصورة: PoultryDVM.com

٤- ميكوبلازما أيوا :

بتيجي للرومي وبتسبب موت للجنين وهو صغير.



إيه هو علاج الميكوبلازما؟

- ١- إضافة بعض المضادات الحيوية لمدة ثلاث أيام في المية.
- ٢- العلاج عن طريق الحقن بمضاد حيوى مناسب وبنستخدم الطريقة دي لما تكون الإصابة شديدة بمعنى امتناع الطائر عن الشرب أو الأكل ومن هنا وجب العلاج عن طريق الحقن.

٣- الأمراض الفيروسية

الالتهاب المعوي النزفي (هيموراجيك انتريتس)

إيه الطيور اللى بيجيلها المرض ؟ الرومي.

يا ترى المسبب إيه ؟ فيروس من مجموعة الأدينو.

فترة الحضانة قد إيه؟ من ثلاث لست أيام.

الأعراض بتبقى إزاي ؟ موت واحد أو أكثر من الطيور، والريش مبلول نتيجة للإسهال، ولون الإسهال بيكون أسود في الحالات الحادة.

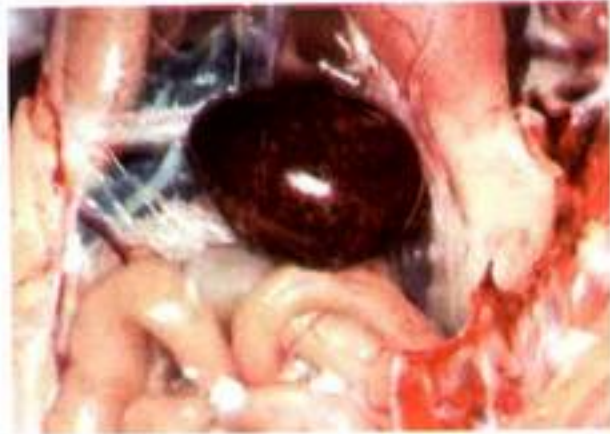
ولو شرحت بيظهر إيه؟ إتهابات شديدة بدم في كل الأمعاء من أول القناسة ، نزيف على شكل نقط تحت الجلد وفوق العضلات والقلب، تضخم الطحال، وفي بقع على الكبد.

معدل العدوى والإنتشار قد إيه؟

الأعراض بتحصل خلال من عشرة لعشرين يوم و أكثر الأعمار اللي ممكن يحصل فيها العدوى من شهر لتلات شهور، ونسبة النافق بين ١-١٥%.

إيه هو العلاج؟ الحقن بسيرم بيتم جمعه من طيور تم شفائها من المرض.

الوقاية بتبقى إزاي؟ تحصين كتاكت الرومي باللقاح الحي في مياه الشرب و تحصين الأمهات قبل وضع البيض، بهدف نقل المناعة الأمية للكتاكت الصغيرة.



تضخم الطحال



التهاب في الأمعاء

الصور لـ Dr. Jean Sander

جدري الدجاج

إيه الطيور اللي بيجيلها المرض؟ الرومي والفراخ والحمام والكناريا وغيرهم.

يا ترى المسبب إيه؟
فيروس الجدري.

فترة الحضانة قد إيه؟
٤-٨ أيام.

الأعراض بتبقي إزاي؟

بتظهر حبوب الجدري على

الراس و الدلايات و اللحميات و في
العمر الصغير بيكون المرض بصورة

أشد فيبجي في الرجلين و ممكن يوصل للأماكن اللي مفيهاش ريش و كمان
بيبجي في العين و الجفون و يسبب العمى .

النوع الدفتيري (الرطب) بيظهر بصورة شديدة في البداري فيكون في
غشاء مخاطي بيغطي الفم و المرئ (طبقة لونها اصفر).

ولو شرحت بيظهر إيه؟ إصابة الفم والمريء والزور والقصبه
الهوائية بالنوع الرطب للمرض، بتتكون حبوب لونها أصفر، وفي
الحالات الشديدة ممكن تقفل الحلق وتمنع عملية البلع وده
يسبب نافق في بعض الحالات.



حبوب الجدري واضحة علي الرأس
مصدر الصورة: PoultryDVM.

معدل العدوى والإنتشار قد إيه؟

سريع والنافق قليل و الخسارة بتكون في قلة الوزن ومعدلات
الإنتاج.

إيه هو العلاج؟ في حالة ظهور المرض في قطيع غير محصن لازم
يتم تحصينه باللقاح فوراً و تراعى البدء بتحصين الطيور السليمة
وتنتهى بالطيور المصابة.

- تعزل الطيور المصابة وتشيل الحبوب الموجودة في الأماكن المصابة
مع دهان مكانها بمحلول مطهر ومرطب (دهان المكان بجنتيانة).

- تستخدم مضاد حيوى مناسب لمنع العدوى البكتيرية الثانوية.

- محلول مطهر في ماء الشرب زى برمنجانات البوتاسيوم ١:١٠٠٠٠٠
أو واحد من مركبات الكلور أو اليود خلال فترة المرض ومرة كل
أسبوع بعد ما ينتهى.

الوقاية بتبقي إزاي؟

- بتحصين الرومي ضد الجدري .

- السيطرة على الناموس والطفيليات الخارجية اللي بتمص الدم
وبتنقل العدوى.

- ما تربيش أكثر من نوع واحد من الطيور بنفس المزرعة لأن
المرض ممكن ينتقل بين الأنواع المختلفة.

مرض النيوكاسل

إيه الطيور اللي بيجيلها المرض؟ الفراخ والرومي وغيرهم، والبط والوز حاملة ليه.

يا ترى المسبب إيه؟ فيروس من مجموعة فيروسات الباراميكسوفيروس.

فترة الحضانة قد إيه؟ خمس لسبع أيام.

الأعراض بتبقي إزاي؟ نهجان وعطس والرقبة بتلف، بيحصل شلل دائم، إنتاج البيض بيقل أوي في أمهات الرومي وبيسبب خسارة اقتصادية كبيرة، ولو في بيض بيكون قشرته ضعيفة أو بيض بدون قشرة (برشت).

ولو شرحت بيظهر إيه؟

مخاط في القصبة الهوائية وسمك الأكياس الهوائية بيزيد ويكون فيها إفرازات صفراء- إسهال مائي أخضر- وفي بقع نزيف على المعدة الغدية.

معدل العدوى والإنتشار

قد إيه؟ سريع الإنتشار بين القطيع، و نسبة النافق بين ٣٠-٥٠%.



بقع نزيف علي «القناسة»

مصدر الصورة: poultrymed.ir

إيه هو العلاج؟ مالوش علاج لأنه مرض فيروسي.

الوقاية بتبقي إزاي؟ - بتحصين الرومي بلقاح النيوكاسل.
- تطبيق الشروط الصحية للأمن الحيوي.

أنفلونزا الطيور

إيه الطيور اللي بيجيلها المرض؟

الرومي والفراخ والسمان والنعام والبط والإوز.

يا ترى المسبب إيه؟ فيروس من مجموعة فيروسات الأورثوميكسو.

فترة الحضانة قد إيه؟ من واحد لتلات أيام.

الأعراض بتبقي إزاي؟ ممكن الإصابة تبقي بشكلين:-

أولاً : الصورة البسيطة:

- الريش بيتنفش.

- والبيض بيقل ويبقي برشت.

- إستهلاك العلف بيقل .

- اسهالات.

- وفي أعراض تنفسية زي الكحة وسرعة التنفس.

و الصورة البسيطة عادة ما حدش بياخد باله منها .

ثانياً : الصورة الحادة :

- نفوق مفاجيء من غير ظهور أي أعراض.



٦- نظام التربية.

٥- الظروف البيئية.

٧- وجود عدوى ثانوية.

ولو شرحت يظهر إيه؟

١. إتهاب الأعضاء الداخلية.

٢. سوايل تحت الجلد في منطقة الرأس والرقبة.

٣. إتهاب في القصبة الهوائية والرئة.

٤. نزيف في العضلات، وبقع نزفية على دهون البطن والقلب

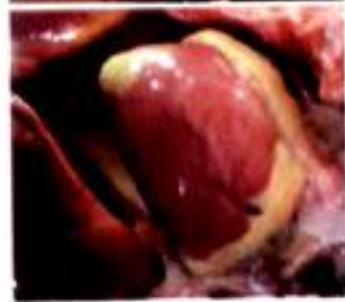
٥. بقع دموية بحجم رأس الدبوس على السطح الداخلي لعظمة القص.



«٢»



«١»



«٤»



«٣»

أعراض إنفلونزا الطيور

مصدر الصورة : Keteri Bertran et al 2011



- إتهاب وتورم بالعرف والدلايات.

- انتفاخ حوالين العين والتهاب الملتحمة، والرأس بتورم والرجلين بتزرق.

- في بعض الأحيان بيحصل نزيف.

- الرومي مايقدرش يتحرك أو يقف.

- إسهال، وكحة وصعوبة التنفس وحشرجة في الصوت.

- إنتاج البيض بيقل بدرجة كبيرة والبيض بيكون بدون قشرة.

إيه العوامل اللي بتأثر في الأعراض ؟

بتختلف الأعراض حسب:

٢- نوع الطيور المصابة.

١- كمية الفيروس ونوعه وقوته .

٤- العمر.

٣- صحة الطيور.



أعراض تنفسية واضحة علي الرومي



ولو شرحت بيظهر إيه؟

تضخم الطحال وبيتحول لونه للون الباهت، مع تضخم للكبد ووجود بقع عليه وكمان على الرئة والبنكرياس والكلى والخصية والمبايض .

معدل العدوى والإنتشار قد إيه؟ تظهر العدوى في عمر ٧-١٨ أسبوع ونادر الحدوث في الطيور الكبيرة، والذكور أكثر إصابة من الإناث، ويوصل نسبة النافق إلى ٢٥٪.

إيه هو العلاج؟ مفيش علاج.

الوقاية بتبقي إزاي؟ النظافة الجيدة وتطهير أماكن التربية وتطبيق إجراءات الأمن الحيوى.



أورام ليفية علي راس الرومي

مصدر الصورة : Ted Walski, N.H. Fish and Game Turkey



٦. إلتهاب شديد في العين مع وجود بقع عليها.

إيه هو العلاج؟ مالوش علاج علشان فيروسي.

الوقاية بتبقي إزاي؟ النظافة وتطهير الحظائر، وعزل القطعان، والتحصين بلقاح الأنفلونزا.

ملحوظة: فيروس انفلونزا الطيور حساس جدا لمعظم المنظفات والمعقمات وبيخمد بسرعة بالحرارة والجفاف وخلي بالك الفيروس بيحمي نفسه من الخمود بالمواد العضوية (زرق الدواجن).

و علشان كده بيرجع لنشاطه من تاني بعد كذا يوم فلازم تشيل المواد العضوية قبل التعقيم وده من شروط تمام عملية التعقيم،

ومن وسایل التعقيم رفع درجة حرارة أماكن التربية كذا يوم علشان تقضى على الفيروس وتزيل المواد العضوية وبعدين تتم عملية التنظيف والتعقيم وتتخلص من السبلة بدفنها.

الأورام الليفية المتكاثرة في الرومي

إيه الطيور اللي بيجيلها المرض ؟ الرومي.

يا ترى المسبب إيه؟ فيروس من مجموعة فيروسات الرترو.

الأعراض بتبقى إزاي ؟ الرومي مايباكلش ومش قادر يتحرك وكمشان وريشه منفوش والأورام ظاهره عليه



ولو شرحت بيظهر إيه؟

ديدان طولها يتراوح بين ٤-٨ سم بالأمعاء، مع إلتهاب جدران الأمعاء الداخلية.

٢- الديدان الشعرية (الكابيلاريا)

إيه الطيور اللي بيجيلها المرض؟ الرومي والفراخ والبطة والوز والحمام والسمان والطيور البرية.

يا ترى المسبب إيه؟ أنواع كثيرة من الكابيلاريا.

الأعراض بتبقي إزاي؟ إلتهابات شديدة في الأمعاء الدقيقة، والطائر بيبقي كمشان والوزن بينزل وإسهال وفقدان شهية و إنتاج البيض بيقل بنسبة ٢٠ - ٣٠%.

ولو شرحت بيظهر إيه؟ احمرار وإلتهاب شديد في الأمعاء وتضخم في جدرانها.

٣- الديدان الأعورية (هتراكس)

إيه الطيور اللي بيجيلها المرض؟ الرومي والفراخ والبطة والوز.

ما ترى المسبب إيه؟ ديدان الهتراكس.

الأعراض بتبقي إزاي ولو شرحت بيظهر إيه؟

تظهر الأعراض في حالة الإصابة الشديدة، بيحصل إلتهابات شديدة



٤- الأمراض الطفيلية

أولاً) الطفيليات الداخلية : ١- الإسكارس

إيه الطيور اللي بيجيلها المرض؟ الفراخ والرومي والحمام.

إيه هو المسبب؟ ديدان الأسكارس وهي نوعين نوع اسكارس ببيجي للفراخ والرومي، ونوع تاني ببيجي للرومي بس.

الأعراض بتبقي إزاي؟

الطائر بيبقي مش قادر يتحرك وكمشان وريشه منفوش و وزنه بيقل وإسهال وفقدان شهية وجفاف الريش وإصفرار في الوجه وبهتان لون الرجلين.



ديدان الأسكارس تسد الأمعاء

مصدر الصورة : Keteri Bertran et al 2011

بجدران الأعورين وتتكون متغطية بغشاء أبيض (دفتيري)
- الديدان تتكون متجمعة في الجزء العلوي من الأعورين.



الديدان الأعورية
مصدر الصورة :
Keteri Bertran
et al 2011

٤- الديدان الشريطية

إيه الطيور اللي بيجيلها المرض ؟ الرومي والفراخ وطيور تانية .
يا ترى المسبب إيه ؟ بعض أنواع الديدان الشريطية.
الأعراض بتبقي إزاي ؟ بهتان في لون الرأس والرجلين والوزن بينزل
وإسهال وكمشان وعرج
ولو شرحنا بيظهر إيه ؟ بتلاقي ديدان شريطية بتملي الأمعاء،
مع تضخم والتهاب جدار الأمعاء.

٥- الديدان المثقبة أو التريماتودا

إيه الطيور اللي بيجيلها المرض ؟ الفراخ والرومي والبط والوز.
يا ترى المسبب إيه ؟ بعض أنواع من التريماتودا .
الأعراض بتبقي إزاي ؟ هزال وإسهال وإنتفاخ
البطن (نتيجة لتهتك قناة البيض)، و الزرق
بيكون مختلط بالدم نتيجة لتهتك الأمعاء وبعض
الأنواع من ديدان التريماتودا بتفرز مواد سامة
بتسبب أعراض عصبية وعرج للطيور.
ولو شرحنا بيظهر إيه ؟ إلتهابات وقناة البيض
والأمعاء والكبد بيكونوا مخرمين.



إحدي ديدان التريماتودا
تحت الميكروسكوب

مصدر الصورة : nchsbands.info

ثانياً (الطفيليات الخارجية

(القمل - القراد - الفاش - البق - جرب الأرجل)

الأعراض بتبقي إزاي ؟

الطائر ينقر في نفسه وبهتان في لون الرأس والرجلين و وزن الجسم يقل، والطائر يبقي عصبى و إنتاج البيض يقل، ومايكبرش، وكمشان، وتلف الريش، وساعات بيحصل نفوق.

في حالة جرب الأرجل :

بتكون قشور طبقية الشكل على الأرجل والمفاصل والأصابع.

إيه هو العلاج؟ استخدام مبيد حشرى مناسب.

الوقاية بتبقي إزاي؟ تربية طيور خالية من الطفيليات ، ماتشتريش أي طيور حاملة للطفيل، ونضف وطهر كويس و باستمرار أماكن التربية بين دفعات الطيور المختلفة.



صورة مكبرة للقراد

تحت الميكروسكوب

مصدر الصورة :

americanminipigasso-
ciation.com

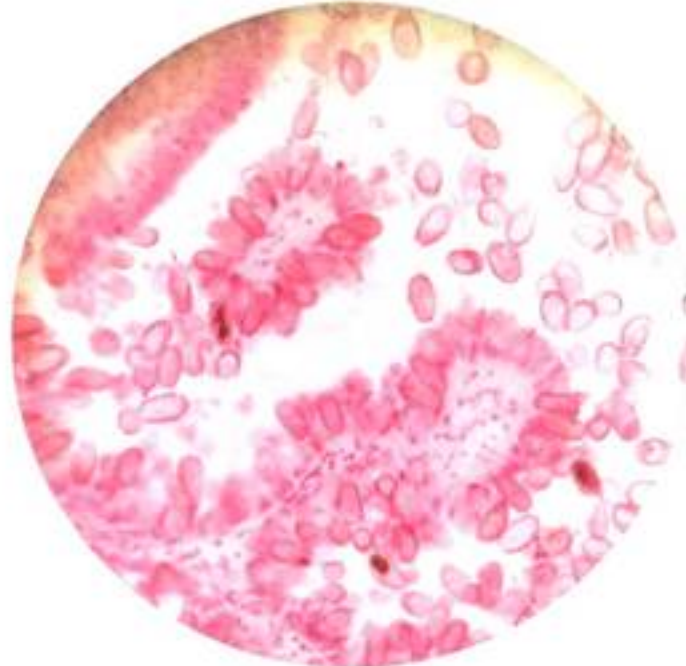
5-عدوى الكائنات وحيدة الخلية (البروتوزوا)

الكوكسيديا

إيه الطيور اللي بيجيلها المرض ؟ الرومي والفراخ والبط والوز والحمام وطيور الصيد.

يا ترى المسبب إيه؟ الإيميريا وهي تسع أنواع منها سبعة بس هما اللي بييجوا في الرومي .

وهي نوع من أنواع البروتوزوا التي بتيجي في الأمعاء وتسبب خسائر كبيرة في صناعة الدواجن والسبب في الخسائر دي هو :



الكوكسيديا تحت الميكروسكوب

مصدر الصورة : americanminipigasso-

- 1- نسبة النفوق العالية.
- 2- تأخر النمو للطيور المصابة وبالذات في سلالات اللحم.
- 3- ضعف الجهاز المناعي فبتكون الطيور عرضه لأمراض كثير.

-الكوكسيديا بتيجي للطيور في عمر ثلاث أسابيع وفي الأعمار الأقل من كده فرصة إصابتها بالمرض بتكون قليلة



لأن الفرشة بتكون لسه ناشفة شوية .

إيه هو الطور المعدي؟ اسمه (الاووسيت) وبيتنقل عن طريق الزرق والفرشة المبتلة.

إيه هي طرق انتقال العدوى ؟ بتنتقل عن طريق الأكل والمية المتلوثين بالطور المعدي وممكن تنتقل عن طريق الإنسان بالأحذية والأيدي المتلوثة بالطور المعدي نتيجة الإختلاط بالفرشة الملوثة .

الأعراض بتبقي إزاي ؟

بتظهر في عمر من ثلاث لست أسابيع فيحصل كمشان وبينتفش الريش ويبهت لون العرف والدلايات - يظهر الإسهال المدمم.

ولو شرحت بيبظهر إيه ؟ حسب نوع الإصابة بالاميريا لأن كل نوع منها له مكانه المفضل للإصابة وفي حالة إصابة الأمعاء بيحصل تضخم في جدار الأمعاء ويكون فيها دم متجلط وبيظهر إسهال مدمم على الطيور.

الوقاية بتبقى إزاي ؟

- بالحفاظ على نظافة المية والعلف.

- حافظ على جفاف الفرشة باستمرار عن طريق تغيير الأجزاء المبلولة منها باستمرار.

- إتباع نظام جيد للتهوية جوه العنبر ومنع الزحمة بالعنبر.



أمعاء مصابة بالكوكسيديا

مصدر الصورة : americanminipigassociation.com



ولو شرحت ب يظهر إيه؟

عقد وتجنبتات على الرئتين والأكياس الهوائية وصديد في الأكياس الهوائية، وفي الحالات الشديدة بتظهر إلتهايات كلوية نتيجة لإمتصاص سم الفطر.

معدل العدوى والإنتشار قد إيه؟ بطيء ونسبة النافق ٥-٢٠% وممكن توصل في الحالات الشديدة إلى ٥٠%.

إيه هو العلاج؟

مفيش علاج، ولكن لازم نتخلص من مصدر العدوى.

الوقاية بتبقي إزاي؟ تمنع التغذية على علايق متعفنة، والحفاظ على الفرشة نظيفة، مع تحسين التهوية، و إضافة مضادات للفطريات وسمومها للعليقة.



رئة مصابة بالإصابة

بالإسبريجليوس

الصورة ملك

Neetu Sharma



٦- الأمراض الفطرية

الأسبرجلوزيس (التهاب رئوي الحضانة)

إيه الطيور اللى بيجيلها المرض؟ كل الطيور والحيوانات.

يا ترى المسبب إيه؟ الفطر أو العفن.

فترة الحضانة قد إيه؟ في الحالة المزمنة ١-٢ يوم حتى أسبوع وفي الحالة الحادة ٤-٥ يوم.

الأعراض بتبقي إزاي؟ بتظهر خلال الأسبوعين الأولين من العمر وبتكون في صورة حمى وصعوبة تنفس، وأعراض عصبية، وتجنبتات في العين وعمى.



كتكوت رومي مصاب بتنفس بصعوبة

التسمم الفطري (السموم الفطرية)

إيه الطيور اللى بيجيلها المرض ؟ كل الدواجن.

إيه المشاكل اللى بتسببها السموم الفطرية على الطائر؟

١- بتقلل كفاءة الجهاز المناعى فى الطيور فبتزود فرصة الإصابة بالأمراض الفيروسية والبكتيرية وكمان بتسبب فشل التحصينات اللى بنديها للطيور.

٢- بتأثر على الإنتاج فبتقلل الأوزان فى حالة التسمين وكمان بتقلل إنتاج البيض والخصوبة و ده بيسبب خسائر إقتصادية كبيرة.

٣- السموم الفطرية بتكون هى البوابة لدخول أى إصابة للطائر بمعنى إنها بتفتح المجال لأى عدو يدخل جسم الطائر ويصيبه .

٤- بتمنع الاستفادة من العناصر الغذائية الموجودة فى العلايق وكمان بتمنع الاستفادة بنسبة جيدة من الأدوية اللى بتستخدمها فى مية الشرب.

يا ترى المسبب إيه؟

سموم ناتجة عن عفن فطري ينمو على العلف أو على الفرشة.

ولو شرت بتلاقي إيه؟

١. بواقى علف مخضر فى معدة الرومي.

٢. حالات إستسقاء فى بطن الطائر

٣. وجود نزيف على عضلات الطائر زى الكدمات .

٤. تضخم والتهاب فى الكبد .

٥. تضخم وإلتهابات فى الكليتين .



التهابات الكليتين

الصورة لـ Dr. Neetu Sharma

- ١- استخدم علف من مصدر موثوق منه وتشتري العلف أول بأول علشان ما تحتاجش تخزين العلف لمدة طويلة .
- ٢- لو هتخزن العلف لازم يكون في مخازن نظيفة بعيد عن أى رطوبة وياريت ترفع شكاير العلف عن الأرضية بألواح من الخشب .
- ٣- إستخدم مضاد للسموم الفطرية في العلف بصفة مستمرة ومن شركة موثوق فيها .
- ٤- تنزل جرعات مستمرة من مضادات السموم في مية الشرب مرة كل اسبوع علشان تغسل جسم الطائر من أى سموم تكون تراكمت أو سببت إصابات خفيفة من غير ما تسبب نافق أو أعراض واضحة .



٧- أمراض النقص الغذائي

بتحصل بسبب إنخفاض نسبة واحد أو أكثر من العناصر الغذائية الضرورية زي نقص فيتامين «أ» أو عنصر الكالسيوم.

- الأعراض العامة للنقص الغذائي

- أ- إنخفاض معدلات النمو.
- ب- ضعف الترييش.
- ج- إنخفاض إنتاج البيض.
- د- نقص نسبة الفقس.

- أشهر حالات النقص الغذائي في الرومي

- (١)- نقص الريبوفلافين. بيسبب شلل وإلتواء الأصابع ونقص إنتاج البيض وإنخفاض نسبة التفريخ.
 - (٢)- نقص النياسين. بيسبب ضعف الترييش والكساح والإسهال وإلتهاب اللسان وتجويف الفم.
 - (٣)- نقص الكولين. بيسبب مرض إنزلاق الوتر والكبد الدهنى وإنخفاض إنتاج البيض.
 - (٤)- نقص فيتامين ب١٢. بيسبب الأنيميا وموت الأجنة.
- ملحوظة : أمراض نقص التغذية بقت مش موجودة تقريبا لأن المربين بقوا بيعتمدوا على الأعلاف الجاهزة في التغذية.



المصادر:

- 1- بكر خشبة ، ليلي حسن يوسف (٢٠٠٤) : «إنتاج الدجاج المحلي والمستنبت» ، معهد بحوث الإنتاج الحيواني ، مركز البحوث الزراعية ، وزارة الزراعة المصرية.
- 2- سامي علام (1982) : «تربية الدواجن ورعايتها» ، الطبعة الخامسة ، مكتبة الأنجلو المصرية ، القاهرة، مصر.
- 3- د/ صلاح الدين عبد الرحمن الصفتي (2009) : دليل أمراض الدواجن . جامعة عين شمس - القاهرة.



وأخيرا أنتهينا من كل ما يخص الرومي

وبالهناء والشفاء !





إعداد

د.سالي محمود الفقي

ارشاد الغربية

مراجعة علمية

أ.د. فارس الخياط

قسم امراض الدواجن - جامعة كفر الشيخ

د. حفني يوسف

معهد بحوث صحة الحيوان - الزقازيق

د. عادل عز الرجال

الهيئة العامة للخدمات البيطرية

الاشراف الفني

د. امير رأفت شاهين

شبكة الكوئبة
www.dawarvetext.org

www.dawarvetext.org

تم الرفع بواسطة: د / محمد وديع

د / رشا حسن